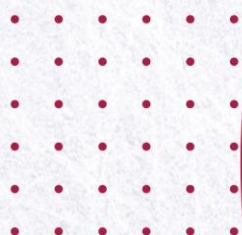




**ПОЛТАВСЬКА ОВА**

Департамент  
соціального захисту  
населення



**Державна  
соціальна  
допомога  
малозабезпеченим  
сім'ям з числа ВПО  
та осіб, що  
повернулись в  
Україну після  
тривалого  
перебування за  
кордоном**



**WWW.FACEBOOK.COM/  
DSZNPOLTAVA**

Відповідно до Закону України „Про державну соціальну допомогу малозабезпеченим сім'ям” передбачено надання допомоги сім'я, які з поважних або незалежних від неї причин мають середньомісячний сукупний дохід нижчий від встановленого рівня забезпечення прожиткового мінімуму (гарантований мінімум) для сім'ї.

Порядок призначення і виплати державної соціальної допомоги малозабезпеченим сім'ям затверджено постановою Кабінету Міністрів України від 24.02.2003 № 250 (зі змінами) (далі – Порядок).

Відповідно до пункту 10 Порядку допомога малозабезпеченим сім'ям не призначається, якщо у складі сім'ї є працездатні особи, які в період за який враховуються доходи не працювали, не проходили військової служби, не здобували освіти, не перебували на обліку в Центрі зайнятості більш ніж 3 місяці і якими (за яких) не сплачено єдиний внесок на загальнообов'язкове державне соціальне страхування ЄСВ у мінімальному розмірі протягом 3-х місяців.

Постановою Кабінету Міністрів України від 26.01.2024 №94 з 1 березня 2024 року передбачена можливість призначення допомоги малозабезпеченим, як виняток, сім'ям внутрішньо переміщеним особам та родинам, які повернулись з-за кордону, та не встигли працевлаштуватися, не мають джерел доходів.

**Кому допомога призначається незалежно від факту зайнятості та сплати ЄСВ:**

З 1 березня 2024 року на період воєнного стану допомога призначається на один 6 місячний термін, якщо у складі сім'ї є особа працездатного віку, яка:

- є особою з числа внутрішньо переміщених осіб і не працює або не сплатила або за неї не сплачено ЄСВ протягом періоду, за який враховуються доходи та/або
- повернулася після міграції/тривалого перебування (не менше ніж 90 календарних днів) за кордоном, не перебуває на обліку як внутрішньо переміщена особа і не працює або не сплатила/за неї не сплачено ЄСВ і яка звертається за призначенням допомоги не раніше ніж через 15 робочих днів після такого повернення.

### **Умови призначення допомоги**

Такі особи повинні на момент подання заяви за призначенням допомоги бути:



- зареєстровані в центрі зайнятості як безробітні або
- перебувати на обліку в центрі зайнятості як такі, що шукають роботу, зокрема для отримання ваучера на навчання, або
- протягом 2-х місяців з дня призначення допомоги здійснити заходи, що сприяють своїй зайнятості, шляхом працевлаштування/реєстрації як фізичної особи - підприємця/взяття на облік фізичної особи, яка провадить незалежну професійну діяльність/подання заяви для отримання допомоги на здобуття економічної самостійності/мікрогранту/ гранту на створення або на розвиток власного бізнесу/ваучера на навчання, або зареєструватися в центрі зайнятості як безробітні, або стати на облік в центрі зайнятості як такі, що шукають роботу.

**Якщо особа протягом 2-х місяців з дня призначення допомоги:**

- не здійснила заходи, що сприяють її зайнятості;
- не зареєструвалася в центрі зайнятості як безробітна;
- не стала на облік в центрі зайнятості як така, що шукає роботу;
- знялася з обліку в центрі зайнятості,

виплата допомоги припиняється з місяця, що настає після закінчення двомісячного строку.

Вимоги щодо працевлаштування застосовуються лише до інших працездатних осіб із складу сім'ї (крім одного отримувача допомоги), зокрема, якщо сім'я проживає на території територіальної громади, де у закладах дошкільної освіти та/або закладах загальної середньої освіти, відсутні місця або навчання проводиться в режимі он-лайн (повністю або частково). **Особливості призначення допомоги особам, які повернулися в України після перебували за кордоном понад 90 календарних днів**

Перевірку факту перебування осіб більше ніж 90 календарних днів підряд за кордоном проводить Мінфін щодо отримувачів допомоги, призначеної після 1 березня 2024 р.

**У разі виявлення факту:**

- перебування менше ніж 90 календарних днів підряд за кордоном перед поверненням до України - виплата допомоги припиняється з місяця, що настає за місяцем виявлення такого факту.
- перебування більше ніж 90 календарних днів підряд за кордоном і продовження перебування за кордоном на момент проведення перевірки управління соціального захисту населення надсилає письмове повідомлення або за допомогою засобів електронного, телефонного зв'язку отримувачу про необхідність подання протягом 30 календарних днів підтвердних документів про неотримання будь-яких виплат в країні перебування.

Такі документи повинні мати впорядкований автентичний переклад на українську мову. Вірність перекладу/справжність підпису

перекладача засвідчується нотаріально. Достовірність перекладу може бути засвідчена підписом особи, яка здійснила переклад, за умови наявності у неї відповідного свідоцтва (диплома) про кваліфікацію перекладача (копія якого додається).

Виплата державної соціальної допомоги продовжується на підставі наданих підтвердних документів про неотримання будь-яких виплат в країнах перебування.

Якщо зазначені документи не подані, розмір допомоги автоматично перераховується без урахування до складу малозабезпеченої сім'ї особи, яка виїхала, з місяця, що настає за місяцем, в якому закінчився строк подання підтвердних документів.

### **Особливості врахування доходів**

Розмір державної соціальної допомоги визначається як різниця між встановленим рівнем забезпечення прожиткового мінімуму для сім'ї (у 2024 р. для працездатних осіб – 1665,40 грн; для непрацездатних осіб - 2361 грн; для дітей віком до 6 р. – 3588,20 грн; від 6 до 18 р. -4474,40, для дітей від 18 до 23 за умови навчання – 4239,20 грн) та її середньомісячним сукупним доходом за шість місяців перед місяцем звернення або два квартали, що передують місяцю, який передує місяцю звернення (Порядок обчислення середньомісячного сукупного доходу сім'ї (домогосподарства) для усіх видів державної соціальної допомоги, затверджений постановою КМУ від 22.07.2020 №632).

На період воєнного стану для вказаної категорії осіб з 01.03.2024 визначені окремі особливості врахування доходів при розрахунку допомоги малозабезпеченим сім'ям, зокрема: за кожний місяць включаються фактично отримані особами доходи; до сукупного доходу враховується допомога на проживання ВПО; не включаються інші види соціальних допомог, якщо на дату звернення за призначенням допомоги малозабезпеченим сім'ям їх виплату припинено; якщо після призначення допомоги малозабезпеченим сім'ям відбулося припинення/призначення інших видів допомог, розмір допомоги малозабезпеченим сім'ям автоматично перераховується з урахуванням таких змін з місяця, що настає за місяцем, в якому вони відбулися.

З повагою,  
Директор департаменту  
соціального захисту населення  
Полтавської ОВА



Людмила КОРНІЄНКО