

Програма комплексного відновлення території Пирятинської міської територіальної громади Лубенського району Полтавської області



Пирятин
2024 рік

ЗМІСТ

	ВСТУП.....	ст. 4
1	Загальний опис Пирятинської міської територіальної громади.....	5
2	Інформація про наявність містобудівної документації на території громади, аналіз щодо її актуальності та ступінь її реалізації.....	29

3	Аналіз негативних впливів (зокрема бойових дій, терористичних актів, диверсій, надзвичайних ситуацій).....	30
4	Аналіз негативних впливів, що призвели до необхідності розроблення програми, на традиційний характер середовища, історичні ареали населених місць, об'єкти культурної спадщини, довкілля, природоохоронні території та об'єкти.....	32
5	Аналіз ресурсів території для відновлення життєдіяльності території територіальної громади (її частини).....	33
6	Інформація щодо необхідності підготовки території (зокрема здійснення розмінування, демонтажу зруйнованих будівель та споруд, рекультивації земель)	36
7	Інформація про шкоду, заподіяну бойовими діями, терористичними актами, диверсіями, надзвичайними ситуаціями	35
8	Інформація щодо технічної можливості, економічної доцільності відновлення пошкоджених об'єктів шляхом виконання робіт з реконструкції, реставрації, капітального чи поточного ремонту.....	39
9	Обґрунтовані пропозиції щодо відновлення навколишнього природного середовища, збереження та розвитку природоохоронних територій та об'єктів	41
10	Інформація щодо технічної можливості, економічної доцільності відновлення об'єктів шляхом нового будівництва або пропозиції щодо будівництва нових об'єктів замість тих, що зазнали пошкоджень або зруйновані, з визначенням застосування проєктів повторного використання та розроблення індивідуальних проєктних рішень	43
11	Інформація щодо необхідності заходів інженерної підготовки та інженерного захисту території	43
12	Обґрунтовані пропозиції щодо доцільності зміни функціонального призначення територій територіальної громади (її частини) з урахуванням існуючої забудови та наявної містобудівної документації	54
13	Пропозиції щодо внесення змін або розроблення містобудівної документації на місцевому рівні	55
14	Пропозиції щодо перенесення об'єктів виробництва	56
15	Загальні підходи та пропозиції щодо комплексного відновлення, розвитку території територіальної громади (її частини) та заходи для їх реалізації з визначенням пріоритетності, з урахуванням норм і нормативів щодо просторового планування та землекористування, захисту навколишнього природного середовища та природних ресурсів, забезпечення населення закладами і послугами, що в них надаються, охорони культурної спадщини, розвитку транспорту та інженерної інфраструктури тощо	56

16	Попередній фінансово-економічний розрахунок для забезпечення заходів комплексного відновлення території територіальної громади (її частини)	57
17	Пропозиції щодо джерел фінансування заходів для забезпечення комплексного відновлення території	59
18	Утворення безбар'єрного простору громади	59

Додаток ПЛАН реалізації Програми комплексного відновлення території Пирятинської міської територіальної громади Лубенського району Полтавської області

ВСТУП

Програма комплексного відновлення території Пирятинської міської територіальної громади Лубенського району Полтавської області (далі – Програма) розроблена відділом містобудування та архітектури міської ради спільно зі структурними підрозділами міської ради та виконкому міської ради в умовах дії правового режиму воєнного стану в Україні, введеного з 24 лютого 2022 року через військову агресію російської федерації.

Програма базується на аналізі основних просторових, містобудівних та соціально-економічних показників Пирятинської міської територіальної громади за попередні роки та ситуації у 2024 році з урахуванням наслідків впливу збройної агресії російської федерації.

Основні завдання Програми та пріоритетні напрями діяльності в громаді трансформовані в перелік конкретних заходів з її реалізації та згруповані у розділи, які відповідають стратегічним та оперативним цілям розвитку Пирятинської міської територіальної громади. Виконання заходів Програми дозволить створити умови для безпечного життя мешканців громади та забезпечення їх нагальних потреб, визначити основні просторові та соціально - економічні пріоритети та комплекс пріоритетних заходів для забезпечення відновлення територій і населених пунктів громади.

Законодавчою основою для розроблення Програми є закони України „Про правовий режим воєнного стану“, „Про органи місцевого самоврядування“, „Про внесення змін до деяких законів України щодо функціонування державної служби та місцевого самоврядування у період дії воєнного стану“, „Про внесення змін до деяких законів України щодо першочергових заходів реформування сфери містобудівної діяльності“, „Про регулювання містобудівної діяльності“, указів Президента України від 24 лютого 2022 року № 64/2022 „Про введення воєнного стану в Україні“ (зі змінами), № 68/2022 „Про утворення військових адміністрацій“, Земельного кодексу України, Кодексу цивільного захисту України, постанов Кабінету Міністрів України від 20 березня 2022 року № 326 „Про затвердження Порядку визначення шкоди та збитків, завданих Україні внаслідок збройної агресії Російської Федерації“ (зі змінами).

При підготовці Програми враховані завдання інших документів державного, регіонального та місцевого планування, а саме:

цілей сталого розвитку України до 2030 року (Указ Президента України від 30 вересня 2019 року № 722);

плану України, затвердженого розпорядженням Кабінету Міністрів України від 18 березня 2024 р. № 244-р;

державної стратегії регіонального розвитку на 2021-2027 роки, затвердженої постановою Кабінету Міністрів України від 05 серпня 2020 року, а також проєкту нової редакції Державної стратегії регіонального розвитку, офіційно оприлюдненої 5 грудня 2023 року;

стратегії розвитку Полтавської області на 2021-2027 роки, затвердженої рішенням 29 сесії Полтавської обласної ради 71 скликання від 20.12.2019 року, а також проєкту змін до Стратегії розвитку Полтавської області, офіційно оприлюдненого 25 березня 2024 року;

стратегії розвитку Пирятинської міської територіальної громади на 2021- 2025 роки, затвердженої рішенням третьої сесії Пирятинської міської ради восьмого скликання від 23 грудня 2020 року № 103 (зі змінами);

плану соціально-економічного розвитку Пирятинської міської територіальної громади на 2022-2024 роки, затвердженої рішенням двадцять третьої сесії Пирятинської міської ради восьмого скликання від 24 грудня 2021 року № 878 (зі змінами);

плану роботи Пирятинської міської ради восьмого скликання на 2024 рік, затвердженою рішенням шістдесят шостої сесії Пирятинської міської ради восьмого скликання від 22 грудня 2023 року № 648;

порядку розроблення, фінансування, моніторингу програм Пирятинської міської ради та звітності про їх виконання, затвердженого рішенням шістдесят шостої сесії Пирятинської міської ради восьмого скликання від 22 грудня 2023 року № 650.

Основним інструментом реалізації завдань Програми є виконання заходів місцевих програм, розробка, затвердження, схвалення та внесення змін до яких проводитиметься виключно з дотриманням вимог Бюджетного кодексу України та чинних законодавчих і нормативно-правових актів, а також відповідно до рішення шістдесятої сесії Пирятинської міської ради восьмого скликання від 22 грудня 2023 року № 650 „Про затвердження Порядку розроблення, фінансування, моніторингу програм Пирятинської міської ради та звітності про їх використання“.

Фінансування пріоритетних напрямів, у тому числі через місцеві програми, реалізовуватиметься з урахуванням реальних можливостей бюджету Пирятинської міської територіальної громади, а також за підтримки й фінансування Державного бюджету України, кредитних ресурсів та технічної допомоги міжнародних донорів, організацій.

Програма є інструментом діалогу всіх гілок місцевої влади, бізнес - спільноти та громадськості, а тому відкрита для доповнень і змін, які затверджуються в установленому порядку Пирятинською міською радою.

1. Загальний опис Пирятинської міської територіальної громади

Адміністративно – територіальний устрій

Пирятинська міська територіальна громада - розташована в центральній частині України. Адміністративний центр - місто Пирятин.

Утворена громада відповідно до розпорядження Кабінету Міністрів України від 12.06.2020р. № 721-р „Про визначення адміністративних центрів та затвердження територій територіальних громад Полтавської області“.

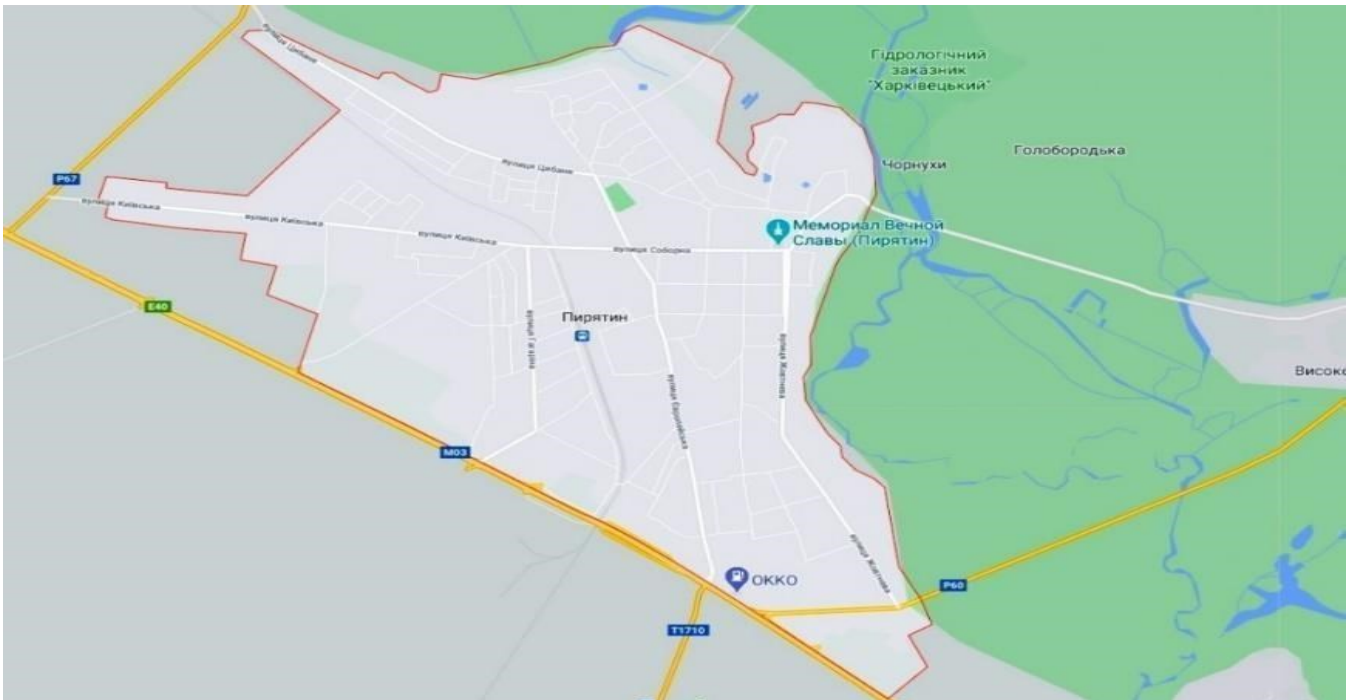


Рис. 1. Місто Пирятин

До складу громади входить 46 населених пунктів, в тому числі місто Пирятин та 45 сіл (Верхоярівка, Новоселівка, Замостище, Заріччя, Ївженки, Калинів Міст, Березова Рудка, Вечірки, Крячківка, Мар'їнське, Білоцерківці, Яцини, Велика Круча, Мала Круча, Повстин, Вікторія, Архемівка, Грабарівка, Давидівка, Гурбинці, Кроти, Нові Мартиновичі, Дейманівка, Прихідьки, Шкурати, Каплинці, Усівка, Малютинці, Олександрівка, Могилівщина, Рівне, Сасинівка, Кейбалівка, Леляки, Меченки, Першотравневе, Червоне, Смотрики, Теплівка, Харківці, Високе, Вишневе, Курінька, Нетратівка, Скибинці).

Відповідно до рішення восьмої сесії восьмого скликання від 31 березня 2021 року №223 „Про утворення старостинських округів на території Пирятинської міської територіальної громади“ утворено 17 старостинських округів: Олександрівський, Калиновомостівський, Березоворудський, Білоцерківський, Великокручанський, Вікторійський, Грабарівський, Давидівський, Дейманівський, Каплинцівський, Куріньківський, Малютинський, Новомартиновицький, Сасинівський, Смотриківський, Теплівський, Харківецький.

Площа Пирятинської міської територіальної громади становить 931,3 кв. км.

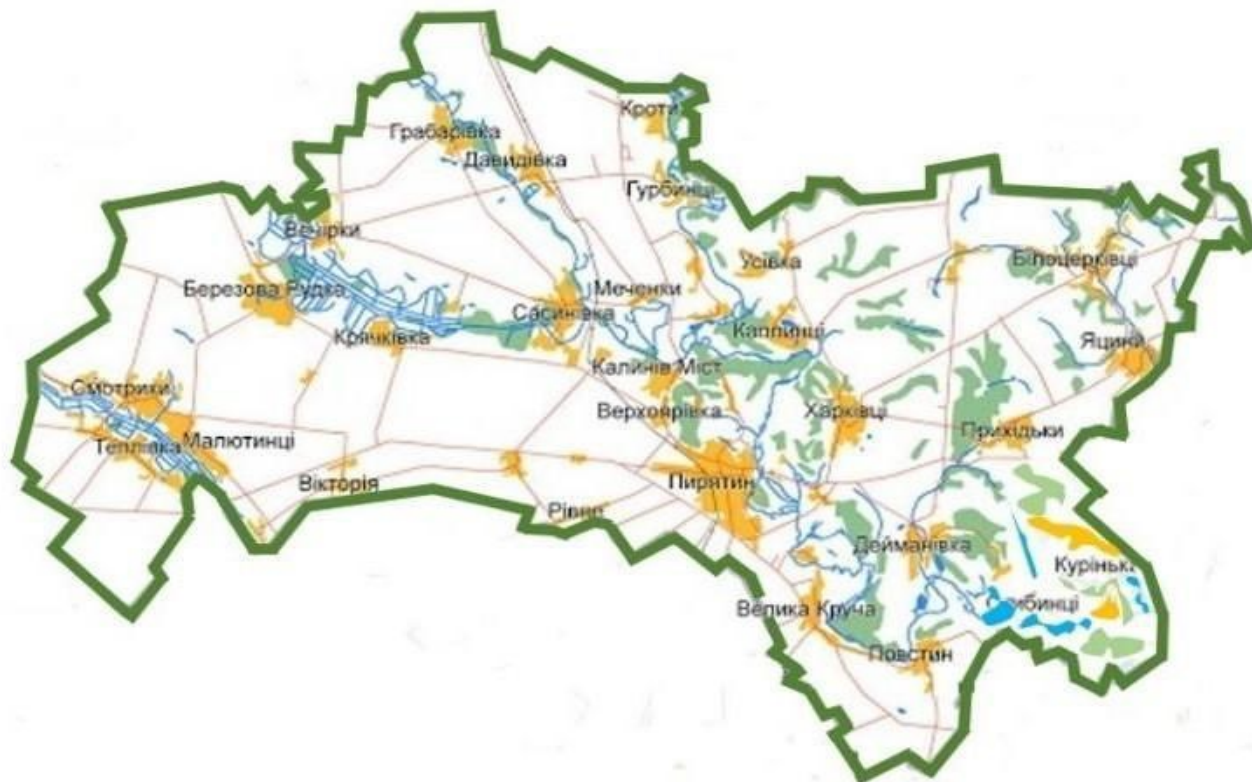


Рис.2. Територія Пирятинської громади

Охорона здоров'я

У галузі охорони здоров'я функціонує: КП „Пирятинська лікарня Пирятинської міської ради“, КП „Пирятинський центр первинної медико - санітарної допомоги Пирятинської міської ради“ (входять 9 амбулаторій загальної практики сімейної медицини, 23 фельдшерсько - акушерські пункти), 5 фізичних осіб-підприємців, які мають укладені декларації про надання первинної меддопомоги, а також Пирятинська підстанція КП „Полтавський обласний центр екстреної медичної допомоги та медицини катастроф“.

Послуги первинної медичної допомоги надають 17 сімейних лікарів, дільничних терапевтів та педіатрів. Всього у громаді станом на 01.05.2024 року укладено 26059 декларацій про вибір лікаря первинної медичної допомоги.

На території громади знаходяться три стаціонарні соціально - медичні установи, призначені для постійного проживання громадян з психоневрологічними захворюваннями, які потребують стороннього догляду, побутового і медичного обслуговування: Кротівський психоневрологічний інтернат, Пирятинський психоневрологічний інтернат, Грабарівський психоневрологічний інтернат.

На виконання пріоритетних напрямів державної соціальної політики в сфері надання соціальних послуг особам похилого віку, хворим, людям з інвалідністю, особам, які опинилися в складних життєвих обставинах, не здатні до самообслуговування, потребують сторонньої допомоги і надання соціальних послуг

в домашніх умовах згідно з медичним висновком працюють такі заклади: Пірятинський центр надання соціальних послуг, відділення стаціонарного догляду для людей похилого віку та інвалідів в с. Вишневе Лубенського району, відділ з питань надання державних соціальних допомог, субсидій, інших видів соціальної підтримки населення та роботи з інформаційними системами № 3 управління соціального захисту населення Лубенської райдержадміністрації.

На території громади свою діяльність здійснюють Пірятинський сектор управління державної міграційної служби в Полтавській області, Пірятинське відділення Пенсійного фонду України, Управління Держпраці у Полтавській області, Головне управління Держпродспоживслужби у Полтавській області, Пірятинська державна податкова інспекція ГУ ДПС у Полтавській області, Безоплатна правнича допомога у м. Пірятин, Пірятинська районна філія Полтавського обласного центру зайнятості.

Освіта громади

Система освіти громади включає: 16 закладів загальної середньої освіти (з яких 3 - у місті Пірятин), 19 закладів дошкільної освіти, один вищий навчальний заклад - Пірятинська філія ПВНЗ „Європейський університет“, а також Пірятинський інклюзивно-ресурсний центр Пірятинської міської ради та заклади позашкільної освіти: Пірятинська станція юних натуралістів, Пірятинська станція юних техніків, Пірятинський Центр дитячої та юнацької творчості.

Культурно - мистецьку діяльність

Культурно - мистецьку діяльність у громаді здійснюють Пірятинський культурно - громадський центр, сільські будинки культури та клубні заклади, центри дозвілля, їх в громаді налічується понад 29, а також бібліотечні заклади, народний історико - краєзнавчий музей в с.Березова Рудка, музей просто неба на базі садиби Миколи Василенка у с.Велика Круча, Пірятинський краєзнавчий музей.

Транспортна інфраструктура

Транспортна інфраструктура громади являє собою сукупність споруд, системи мереж сполучень усіх видів транспорту, що задовольняють потреби населення та виробництва у перевезеннях пасажирів і вантажів.

Для обслуговування населення діє мережа транспортних сполучень (1 міський маршрут та 6 маршрутів, які сполучають м.Пірятин та сільські населені пункти) (таблиця 1). Забезпечення населення автобусним сполученням становить 61% (не охоплено 2758 осіб або 9% від загальної кількості населення).

Таблиця 1

Міжміські маршрути	Перевізник
Пірятин АС-Велика Круча-Повстин	Пірятинське-АТП-15343
Пірятин АС-Грабарівка	Пірятинське-АТП-15343
Пірятин АС-Усівка	Пірятинське-АТП-15343

Пирятин АС-Білоцерківці	Пирятинське-АТП-15343
Пирятин-Теплівка	ФОП Козін
Міський маршрут	
АС-1-АС-2	ФОП Козін

В середньому за квартал перевізники здійснюють 1800 рейсів, на яких перевезено в загальній кількості 28 000 пасажирів, з них 10 513 пільгові категорії громадян із загальної кількості населення в громаді 29 711 осіб та 19 198 осіб з громади, які приїжджають з населених пунктів. Проводилися сполучення з усіх населених пунктів громади до автостанції АС-1, АС-2 м.Пирятин. Загальна протяжність маршрутів - 185,3 км.

Перелік населених пунктів охоплених приміськими маршрутами загального користування

Назва населеного пункту	Наявний/ відсутній	Назва населеного пункту	Наявний/ відсутній
Архемівка	відсутній	Ївженки	-
Березова Рудка	наявний	Калинів Міст	наявний
Білоцерківці	наявний	Каплинці	наявний
Велика Круча	наявний	Кейбалівка	наявний
Верхоярівка	наявний	Кроти	відсутній
Вечірки	наявний	Крячківка	наявний
Високе	наявний	Курінька	відсутній
Вишневе	наявний	Леяки	наявний
Вікторія	наявний	Мала Круча	відсутній
Грабарівка	наявний	Малютинці	наявний
Гурбинці	наявний	Мар'їнське	-
Давидівка	відсутній (перевезення пасажирів залізничним транспортом)	Меченки	відсутній (перевезення пасажирів залізничним транспортом)
Дейманівка	відсутній	Могилівщина	наявний
Замостище	відсутній	Нетратівка	відсутній
Заріччя	наявний	Нові Мартиновичі	наявний
Сасинівка	відсутній (перевезення пасажирів залізничним транспортом)	Новоселівка	-
Скибенці	відсутній	Олександрівка	наявний
Смотрики	наявний	Першотравневе	відсутній (перевезення пасажирів залізничним транспортом)
Теплівка	наявний	Повстин	наявний

Усівка	наявний	Прихідьки	відсутній
Харківці	наявний	Рівне	
Червоне	-	Яцини	відсутній
Шкурати	відсутній		

Дорожня мережа громади складається із доріг державного: (міжнародні (М), регіональні (Р) дороги) та місцевого (обласні (О), районні (С) дороги) значення.

Так, громада зі сходу на захід перетинається автомобільною дорогою міжнародного значення М - 03 Київ - Харків - Довжанський, до неї примикають дороги регіонального значення Р -67 Чернігів – Ніжин – Прилуки - Пирятин та Р - 60 Кролевець - Пирятин (балансоутримувач Служба відновлення та розвитку інфраструктури у Полтавській області).

Також через громаду проходять дороги загального користування місцевого значення на яких розташовано 17 мостів (балансоутримувач ДП „Агентство місцевих доріг Полтавської області). Протяжність цих доріг складає 183,8 км.

Автомобільні дороги виконують зв'язок між населеними пунктами громади та суміжних із ними залізничними станціями, сільськогосподарськими підприємствами тощо.

Довжина доріг комунальної власності (вулиць) складає 499150,0 км, в тому числі 234215,0 км - асфальтобетонного покриття, 38264,0 км - щебенево - піщана суміш та 223481,0 км - ґрунтові.

За останні два роки через російську агресію автомобільний сектор зазнав значних руйнувань, також спостерігається падіння обсягів пасажирських та вантажних перевезень.

В перспективі розвитку дорожнього господарства визначено чотири ключові цілі, а саме: модернізація існуючої системи управління станом автомобільних шляхів; ремонт та технічне утримання автодорожньої мережі; ефективне управління використанням автомобільної мережі; підвищення рівня якості та безпеки послуг з перевезення пасажирів та вантажів.

Житлово – комунальне господарство

Житлово - комунальне господарство представлено 9 комунальними підприємствами, з них 3 – в місті Пирятин, 6 – в сільських населених пунктах (таблиця 2).

Централізованим водопостачанням охоплено 95% населення громади. Загальна протяжність водопровідних мереж складає 222,51 км, із них близько 68 % в аварійному стані, що призводить до значних витрат води. Кількість робочих водонапірних веж - 53, свердловин - 53, які потребують ремонтно - будівельних робіт та заміни обладнання. Централізовані лінії водопостачання потребують реконструкції. Планово - попереджувальний ремонт поступився місцем аварійно - відбудовчим роботам, витрати на які у 2 рази вищі. Послугу з централізованого водовідведення надають Пирятинські госпрозрахункові

очисні споруди, які обслуговують місто Пирятин, КП „Вікторійське джерело“ - с.Вікторія, КП „Велика Круча – сервіс“ - с. Велика Круча. Протяжність мережі з централізованого водовідведення – 41 км. Каналізаційних насосних станцій – 8 шт. Обслуговує 78 багатоквартирних будинків. Загальна протяжність водовідвідних мереж - 42,2 км.

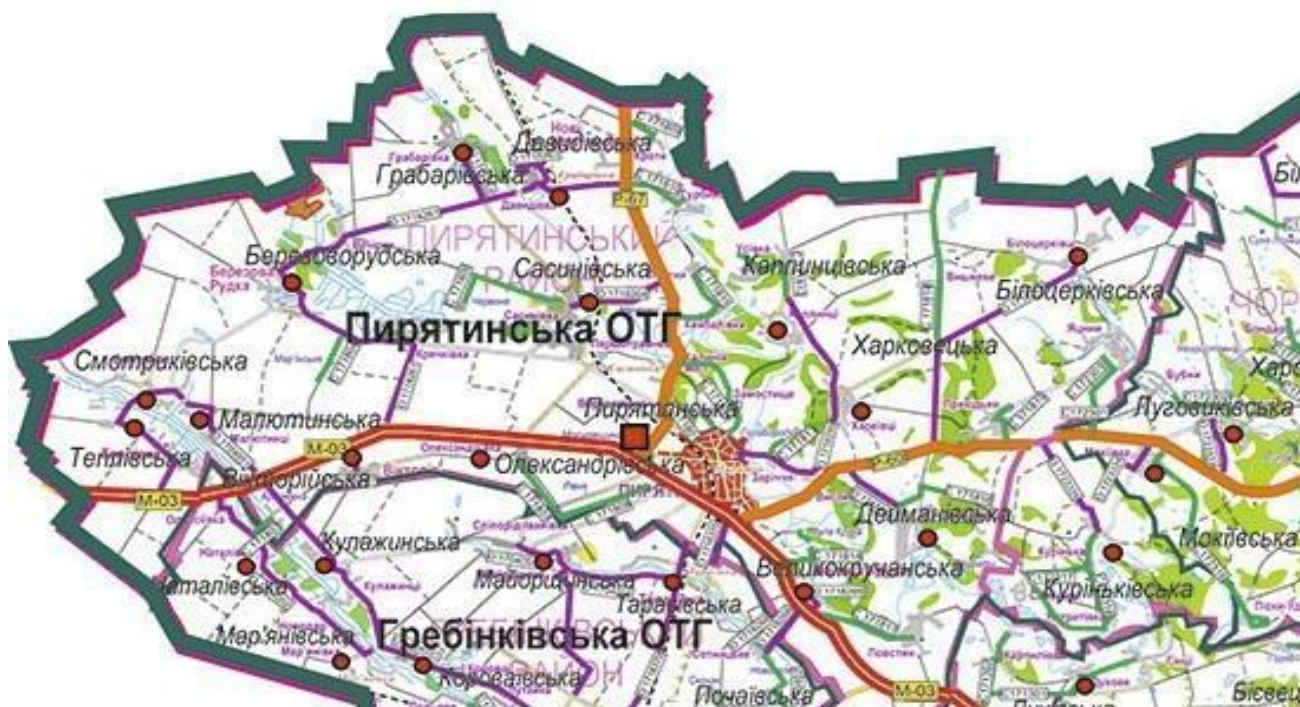


Рис. 3. Карта доріг

Таблиця 2

№ п/п	Назва підприємства	Адреса	Види діяльності Основний:
2	КП „Березоворудське-2016“	37040, Полтавська обл., Пирятинський р-н, село Березова Рудка, вул.Центральна, 10	36.00 Забір, очищення та постачання води
3	КП „Велика Круча - сервіс“	Україна, 37052, Полтавська обл., Пирятинський р-н, село Велика Круча, вул.Героїв Майдану, 109	36.00 Забір, очищення та постачання води
4	КП „Вікторійське джерело“	37044, Полтавська обл., Пирятинський р-н, село Вікторія, вул.Центральна, 27А	36.00 Забір, очищення та постачання води
6	КП „Пирятинський міський водоканал“	Україна, 37000, Полтавська обл., Пирятинський р-н, місто Пирятин, вул.Приудайський Узвіз, 31	36.00 Забір, очищення та постачання води
7	Пирятинські госпрозрахункові очисні споруди.	37002, Україна, 37002, Полтавська обл., Пирятинський р-н, місто Пирятин, вул.Сумська, 2Б	36.00 Забір, очищення та постачання води
8	КП „Новомартиновицьке“	37012, Полтавська обл., Пирятинський р-н, село Нові Мартиновичі, вул. Поліська, 64 Б	36.00 Забір, очищення та постачання води
9	КП „ГЖЕД с. Велика Круча“	Україна, 37052, Полтавська обл., Пирятинський р-н, село Велика Круча, вул.Героїв Майдану, 109	68.20 Надання в оренду й експлуатацію власного чи орендованого нерухомого майна

10	КП „Каштан“	Україна, 37000, Полтавська обл., Пирятинський р-н, місто Пирятин, пл. Героїв Майдану, 8	38.11 Збирання безпечних відходів
----	-------------	---	--------------------------------------

Централізованим водопостачанням охоплено 95% населення громади. Загальна протяжність водопровідних мереж складає 222,51 км, із них близько 68 % в аварійному стані, що призводить до значних витрат води. Кількість робочих водонапірних веж - 53, свердловин - 53, які потребують ремонтно - будівельних робіт та заміни обладнання. Централізовані лінії водопостачання потребують реконструкції. Планово - попереджувальний ремонт поступився місцем аварійно - відбудовчим роботам, витрати на які у 2 рази вищі. Послугу з централізованого водовідведення надають Пирятинські госпрозрахункові очисні споруди, які обслуговують місто Пирятин, КП „Вікторійське джерело“ - с.Вікторія, КП „Велика Круча – сервіс“ - с. Велика Круча. Протяжність мережі з централізованого водовідведення – 41 км. Каналізаційних насосних станцій – 8 шт. Обслуговує 78 багатоквартирних будинків. Загальна протяжність водовідвідних мереж - 42,2 км.

Послугу з управління багатоквартирними житловими будинками надає КП „ГЖЕД с. Велика Круча“, яке обслуговує 8 багатоквартирних житлових будинків с. Велика Круча.

На території громади функціонує КП „Каштан“, яке надає такі види послуг: розробка та виконання заходів, пов'язаних із благоустрієм міста, санітарно-екологічне очищення міста, вивезення твердих побутових відходів з комунального та приватного секторів міста, утримання та експлуатація сміттєзвалища, комплекс робіт з озеленення міста, обслуговування кладовищ, утримання та обслуговування повітряних ліній електропередач (вуличне освітлення) та світлофорів, утримання, експлуатація, обслуговування та збереження житлового фонду, утримання водовідвідних каналів, зливової каналізації, бюветного господарства, труб та містків у належному стані, підготовка вулиць, площ, місць загального користування та відпочинку до проведення загальнодержавних свят та заходів, спилювання аварійно небезпечних дерев, ритуальні послуги та інше.

Географічне розташування

Розташована Пирятинська міська територіальна громада у північно - західній частині Полтавської області в лісостеповій зоні Придніпровської низовини. Громада розташована на 50° 5' пн. ш та на 32° 31' сх. д. Територія громади становить 931,3 км², або 3,2 % території Полтавської області.

Місто Пирятин - адміністративний центр громади, розташований в західній частині Полтавської області на відстані 156 км від міста Київ, 190 км - від обласного центру міста Полтави, 120 км - від міжнародного аеропорту „Бориспіль“ та є важливим промисловим і транспортним осередком Полтавської області.

Територія громади межує безпосередньо з Гребінківською міською громадою, Новооржицькою селищною громадою, Чорнухинською селищною громадою Лубенського району Полтавської області, Варвинською селищною громадою, Линовицькою селищною громадою, Яблунівською сільською громадою Прилуцького району Чернігівської області, Шрамківською сільською громадою Золотоніського району Черкаської області, Яготинською міською громадою Бориспільського району Київської області.

Ландшафт території громади включає в себе лівобережну заплаву низького рівня та декілька підвищень, які вкриті лісом або трав'янистим покривом природного походження.

Рослинний та тваринний світ досить різноманітний, окремі види яких занесені до Червоної книги. Флора представлена чагарниками верби, очерету, осоки, рогозу; фауна - лосями, дикими кабанями, зайцями сірими, лисицями, ондатрами. Серед чисельних птахів зустрічається рідкісний великий яструб.

Річка Удай є водним ресурсом міста, в заплавах водоймах налічується 22 види риб.

Клімат помірно - континентальний, порівняно м'який, достатньо вологий. Зима малосніжна, нестійка, порівняно тепла, літо тепле і помірно вологе. У цілому, кліматичні умови громади сприятливі для людей і сільськогосподарського виробництва.



Рис 4. Суміжне розташування територіальних громад

Водночас, протягом останніх десятирічь спостерігаються підвищення середньорічної температури повітря (з 7,5 до 10,2С) та частіші аномально високі значення температури (особливо після 2007 року). Тенденція помітна на графіку, вгорі якого пунктирна синя лінія - це лінійна тенденція зміни середньорічної температури, а у нижній частині - так звані „смуги потепління“ (колір смуги відображає середню температуру за рік: синя - для холодніших і червона - для тепліших років).

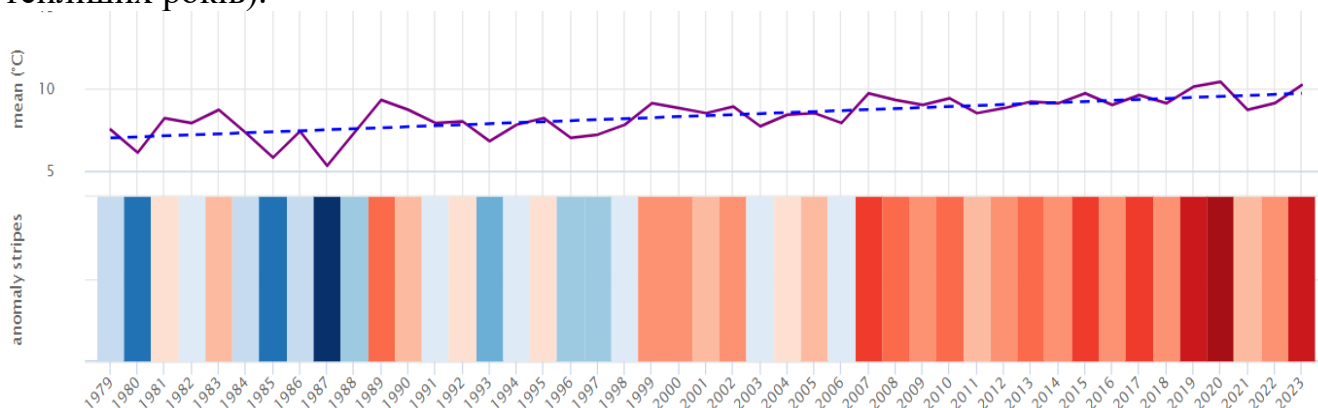


Рис 5. Середньорічна температура повітря, тренд та аномалії у м.Пирятин протягом 1979-2023 років.

Ріст середньорічної температури супроводжується неоднозначною тенденцією зміни середньої річної кількості опадів. Після семирічного періоду посушливих років (2008-2015 рр) у 2021-2023 роках були зареєстровані аномально високі опади. Більше того, у 2023 році зафіксовано рекорд за весь час спостережень з 1981 року. На графіку пунктирна синя лінія - це лінійна тенденція зміни клімату, яка „рухається“ вниз, тобто сигналізує про те, що з часом клімат в Пирятині стає сухішим. У нижній частині графіка кольорами показані так звані „смуги опадів“. Кожна кольорова смужка відображає загальну кількість опадів за рік: голуба - для вологіших і жовта - для сухіших років.

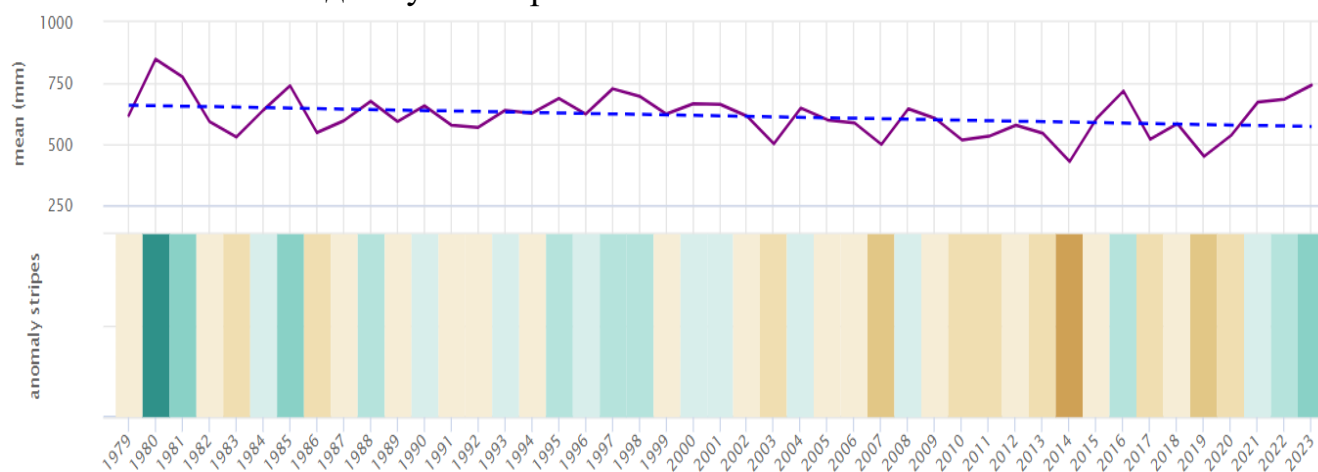


Рис 6. Середня річна кількість опадів, тренд та аномалії у м.Пирятин протягом 1979-2023 років.

Основними ґрунтоутворюючими породами регіону є лесовидні суглинки, алювіальні, делювіальні і водно-льодовикові відклади. Найбільш розповсюджені – чорноземи, найродючіші види ґрунтів. Вони займають більшу частину території громади серед орних земель і сільськогосподарських угідь.

Разом з тим, ґрунти тут легко піддаються механічному руйнуванню внаслідок ерозії.

Природні ландшафти майже не збереглися. Більша частина - змінені господарською діяльністю людини, тому ландшафти Пирятинщини відносяться до антропогенних.

Загальна економічна оцінка громади

Сектор економіки сконцентрований на підприємствах з виробництва та перероблення сільськогосподарської продукції, торгівлі, надання різноманітних послуг.

На території Пирятинської міської територіальної громади діє 15 промислових підприємств, зокрема, це: ТОВ „Пирятинський сирзавод“, ТОВ „Пирятинський делікатес“, ТОВ „Пирятиндрев“, ТОВ „Оріон“, УВП УТОС, ТОВ „МАЛДС-груп“, ПП „Дубкан“ тощо. З них 7 займаються виробництвом промислової продукції, 4 – надають послуги промислового характеру. За галузевою структурою більша частина (60%) підприємств відноситься до харчової промисловості та перероблення сільськогосподарської продукції, одне підприємство спеціалізується на текстильному виробництві, два – виробництвом виробів з дерева, три – виробництвом машин, устаткування і інших металевих виробів.

Провідним промисловим підприємством в громаді є ТОВ „Пирятинський сирзавод“.

У галузі сільського господарства здійснюють діяльність 64 сільськогосподарських підприємств, зокрема, ТОВ „ПКЗ-АГРО“, ТОВ „Леляківське“, Філія ПАТ „Державна продовольчо-зернова корпорація України“ „Пирятинський КХП“, ТОВ „Баришівська зернова компанія“, ФГ „Берегове“, ТОВ „Руда“, ТОВ „Давидівський дар“, ПП „Крячківка-агро-плюс“, ТОВ „Сільськогосподарське підприємство „Комбікормовий завод“ та інші.

У структурі виробництва переважає рослинництво – 93,5%, частка тваринництва становить 6,5%. Основні галузі рослинництва: вирощування зернових та технічних культур, соняшника, сої.

Переважає більшість функціонуючих суб'єктів господарювання на території громади відноситься до сфери малого бізнесу (69% від загальної кількості ФОПів та 95,9% від загальної кількості юридичних осіб).

На перехресті автошляхів біля Пирятини триває розвиток малих підприємств з надання послуг транзитним пасажиром та обслуговування легкового і вантажного транспорту.

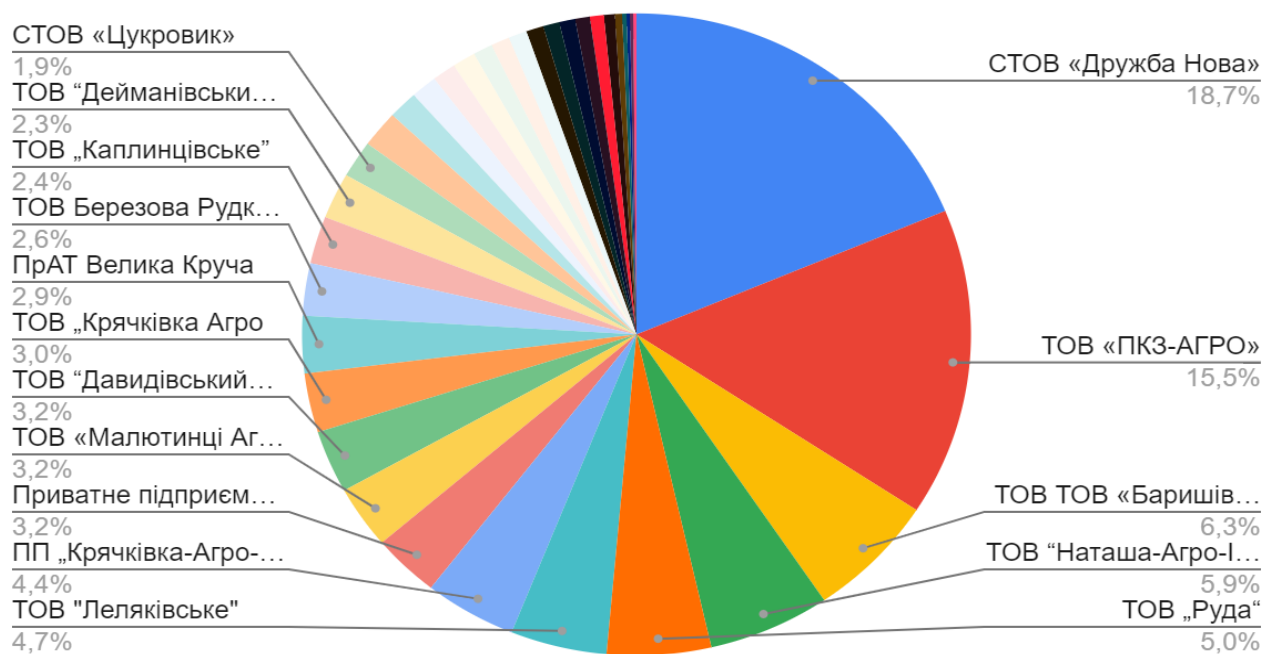
Земельний фонд

Земельний фонд Пирятинської громади за даними форми б-зем становить 92,310 тис. га.

Сільськогосподарські землі займають 75%, в тому числі сільськогосподарські угіддя - 75869,0 га території громади, а саме 162216,0 га складає рілля, 174,1 га – сіножаті, 393,8800 га - пасовища, 3,5603 га - багаторічні насадження; болота - 146,4000 га; чагарникова рослинність природного походження - 46,6 га; земельні лісові ділянки, вкриті лісовою рослинністю - 6896,2 га, земельні лісові ділянки, не вкриті лісовою рослинністю - 28,0 га; природні водотоки - 61,7 га, штучні водотоки – 0,8 га, озера, прибережні замкнуті водойми, лимани - 148,3 га, ставки - 306,2 га. Також входить землі малоповерхової забудови - 1194,5 га та багатоповерхової забудови - 0,998 га, землі під громадськими спорудами, які мають історико-культурну цінність- 2,5318 га, Землі під соціально-культурними об'єктами - 845,162 га, Землі під залізницями - 309,4934 га, землі під будівлями та спорудами транспорту – 701,25 га, землі, які використовуються для технічної інфраструктури – 10,907 га, землі під будівлями та спорудами промислових підприємств - 97,214 га, землі під сільськогосподарськими та іншими господарськими будівлями і дворами - 82,0716 га, землі, які використовуються для відпочинку та оздоровлення - 69,5248 га, Землі під військовими базами, об'єктами, фортецями, фортами укріплення - 16,3645 га, Землі під кладовищами, крематоріями, меморіальними комплексами та пам'ятниками, скотомогильниками - 39,1111 га.

Сільськогосподарська освоєність території сягає 75%.

Площа земель в обробітку на території громади



Загальна екологічна оцінка

Загальна екологічна оцінка громади розглядається в розрізі водного фонду, лісових ресурсів, природно-заповідного фонду, мінерально-сировинних ресурсах тощо.

За даними Регіонального офісу водних ресурсів у Полтавській області річкова мережа включає: одну середню річку – Удай, яка протікає в межах громади на ділянці довжиною 64,2 км та чотири малих річок: Многа, Оржиця, Руда, Перевід (таблиця 4).

Річки живляться переважно талими сніговими водами (60% об'єму стоку). Основними джерелами водних ресурсів громади є річка Удай.

Таблиця 4

№	Назва річок	Загальна довжина, км	Довжина в межах громади, км	площа прибережних смуг, га	Площа водоохоронної зони, га
1	Удай	327	64,2	620,5	3707,3
2	Перевід	50	22,9	112,7	980
3	Руда	40	16	74,2	588
4	Оржиця	117	18,1	94,0	870
5	Многа	59	14,5	124,1	128,5

На території громади налічується 19 ставків загальною площею водного дзеркала 174 га та чотири озера: Рокита, Плесо, Дике, Перевід (таблиця 5). Заболочені території знаходяться в заплавах річок.

Таблиця 5

№	Назва об'єкта	Стан об'єкту	Потреба в заходах відновлення	Площа, га
1	Ставок за межами с.Білоцерківці на території Пирятинської міської територіальної громади	задовільний	меліоративні заходи	8,496
2	Ставок за межами с.Білоцерківці на території Пирятинської міської територіальної громади	задовільний	меліоративні заходи	8,0856
4	Ставок за межами с.Білоцерківці на території Пирятинської міської територіальної громади	задовільний	меліоративні заходи	4,5486
5	Ставок за межами с.Заріччя на території Пирятинської міської територіальної громади	задовільний	меліоративні заходи	0,2167
6	Ставок за межами с.Грабарівка на території Пирятинської міської територіальної громади	незадовільний – засмічення, замулення водного об'єкту, руйнування берегів і т.п.;	меліоративні заходи	5,218
7	Ставок за межами с.Дейманівка на території Пирятинської міської територіальної громади	задовільний	меліоративні заходи	4,8667
8	Ставок за межами с.Дейманівка на території Пирятинської міської територіальної громади	незадовільний – засмічення, замулення водного об'єкту, руйнування берегів і т.п.;	меліоративні заходи	3,8807
9	Ставок за межами с.Дейманівка на території Пирятинської міської територіальної громади	задовільний	меліоративні заходи	5,9028

10	Ставок за межами с.Теплівкака на території Пирятинської міської територіальної громади+	задовільний	меліоративні заходи	2,2
11	Ставок за межами с.Теплівкака на території Пирятинської міської територіальної громади	задовільний	меліоративні заходи	2,2
12	Ставок за межами с.Курінька на території Пирятинської міської територіальної громади	задовільний	меліоративні заходи	3,2437
13	Ставок за межами с.Дейманівка на території Пирятинської міської територіальної громади	незадовільний – засмічення, замулення водного об'єкту, руйнування берегів і т.п.;	меліоративні заходи	2
14	Ставок за межами с.Каплинці на території Пирятинської міської територіальної громади	незадовільний – засмічення, замулення водного об'єкту, руйнування берегів і т.п.;	меліоративні заходи	2,8477
15	Ставок за межами с.Харківці на території Пирятинської міської територіальної громади	незадовільний – засмічення, замулення водного об'єкту, руйнування берегів і т.п.;	меліоративні заходи	4,0035
16	Ставок за межами с.Грабарівка на території Пирятинської міської територіальної громади	незадовільний – засмічення, замулення водного об'єкту, руйнування берегів і т.п.;	меліоративні заходи	0,5
17	Ставок за межами с.Грабарівка на території Пирятинської міської територіальної г+ромади	незадовільний – засмічення, замулення водного об'єкту, руйнування берегів і т.п.;	меліоративні заходи	1,2
18	Ставок за межами с.Грабарівка на території Пирятинської міської територіальної громади	незадовільний – засмічення, замулення водного об'єкту, руйнування берегів і т.п.;	меліоративні заходи	1
19	Ставок за межами с.Березова Рудка на території Пирятинської міської територіальної громади	Незадовільний- вихохле	меліоративні заходи	117,9
20	Ставок за межами с.Давидівка на території Пирятинської міської територіальної громади	незадовільний – засмічення, замулення водного об'єкту, руйнування берегів і т.п.;	меліоративні заходи	1
Озера				
Рокита	ПирятинськаТГ Лубенський район	задовільни	-	
Плесо	ПирятинськаТГ Лубенський район	задовільний	-	
Дике	ПирятинськаТГ Лубенський район	задовільний	-	
Перевід	с.Івженки Пирятинська міська ТГ	задовільний	-	

Природні ресурси підземних вод є одним із основних джерел господарсько-питного водопостачання населених пунктів громади. Підземні води залягають у виді декількох водоносних горизонтів, які відрізняються по своїх запасах та хімічними показниками. Основними водоносними горизонтами, придатними до використання, на території області є: четвертинний (алювіальний) Полтавський, Харківський, Бучакський, Сінеман-нижньокрейдовий і Юрський. Найбільше розповсюджений Бучакський водоносний горизонт, який залягає на відносно невеликих глибинах і повсюди на території громади.

До земель водного фонду в громади належать землі, зайняті річками, озерами, водосховищами, ставками, болотами, прибережними захисними смугами уздовж річок і навколо водойм, землі під гідротехнічними спорудами та каналами.

Відповідно до постанови Кабінету Міністрів від 07.09.2022 №1003 „Деякі питання реформування управління лісової галузі“ утворено державне

спеціалізоване господарське підприємство „Ліси України“ шляхом злиття спеціалізованих державних лісгосподарських підприємств, які належать до сфери управління Державного агентства лісових ресурсів. У 2022 році до Гадяцького лісгоспу було приєднано ДП „Пирятинський лісгосп“, у склад якого входило 4 лісництва на території колишніх Пирятинського та Гребінківського районів. Площа лісництва – 8352 га. У Пирятинському лісництві нараховується 6 природно заповідних об’єктів. У 2005 році в лісництві було створене тепличне господарство, а у 2017 році оновлено та оснащено зрошувальною системою поливу, двома закритими теплицями та має площу 0,4 га, для вирощування декоративного посадматеріалу. Постійно проводяться заходи з лісовідновлення та лісорозведення (таблиця 6, 7).

Таблиця 6

№ з/п	Лісокористувачі, власники лісів, інші землекористувачі, у користуванні яких є лісові ділянки	Лісовідновлення у 2023 році, га			
		у тому числі:			усього
		посадка лісу, га	посів лісу, га	природне поновлення лісу, га	
1.7	Пирятинське лісництво (в межах Пирятинської міської територіальної громади)	15	0	9	24

Таблиця 7

№ з/п	Органи державної влади, постійні лісокористувачі, власники лісів,	Створення нових лісових насаджень у 2023 році, га							
		лісорозведення, га					усього	Природне Самозаліснення земель, га	усього обліковано нових лісів, га
		у тому числі посадка/посів, га							
		заліснення не-продуктивних земель, га	заліснення ярів, балок, кар’єрів, га	заліснення інших земель, га	створення нових полезахисних лісових смуг, га				
1	2	3	4	5	6	7	8	9	
1	Держлісагентство								
1.7	Пирятинське лісництво	–	–	24,0	–	24,0	–	24	

Рішенням Пирятинської міської ради п’ятнадцятої сесії восьмого скликання 29 вересня 2021 року № 724 створено комунальне підприємство „Пирятин-агроліс“.

Метою діяльності Підприємства є: впорядкування та належне обслуговування полезахисних лісосмуг та лісових насаджень які знаходяться на території Пирятинської міської територіальної громади; здійснення комплексу заходів з охорони, захисту, раціонального використання та розширеного відтворення полезахисних лісосмуг та лісових насаджень; розроблення і здійснення ефективних і комплексних заходів з утримання полезахисних лісосмуг та лісових насаджень на території населених пунктів Пирятинської міської територіальної громади у належному стані, їх санітарного очищення, збереження об’єктів загального

користування, а також природних ландшафтів, інших природних комплексів і об'єктів; забезпечення схоронності та відновлення зелених насаджень, які знаходяться на обслуговуванні підприємства.

На території Пирятинської міської територіальної громади налічується 279 територій та об'єктів природно-заповідного фонду, загальною площею 344,9 тис. га, з них 25 об'єктів загальнодержавного значення та 254 об'єкти місцевого значення. (таблиця 8, 9, 10, 11).

Указом Президента України від 11 грудня 2009 року №1046/2009 створено національний природний парк „Пирятинський“.

На базі Національного природного парку „Пирятинський“ розроблені екологічна стежка „Острів Масальський“, „Куквин“ та сім екотуристичних маршрутів: Берегом мальовничого Удаю, Мальовничі краєвиди Пирятинщини, Мандрівка Березоворудським краєм, Пам'ятки Пирятинщини, Заплавний Удай, Водний маршрут „Кроти-Бурти“.

Таблиця 8

Заказники загальнодержавного значення

Назва	Категорія	Площа (га)	Дата створення	Підстава
Дейманівський	Ландшафтний	622.7	1989.02.13	Постанова РМ УРСР № 53
Куквинський	Гідрологічний	300	1980.02.25	Постанова РМ УРСР № 132

Таблиця 9

Заказники місцевого значення

Назва	Категорія	Площа (га)	Дата створення	Підстава
Березоворудський	Гідрологічний	150	1992.04.17	Рішення облвиконкому № 74
Великокручанський	Гідрологічний	90	1998.01.30	Рішення облради б/н
Гришківка	Ентомологічний	79.2	2009.08.28	Рішення облради б/н
Гурбинський	Гідрологічний	400	1992.04.17	Рішення облвиконкому № 74
Давидівський	Гідрологічний	120	1998.01.30	Рішення облради б/н
Сасинівський	Гідрологічний	150	1992.04.17	Рішення облвиконкому № 74
Харківецький	Гідрологічний	540.2	1992.04.17	Рішення облвиконкому № 74

Таблиця 10

Пам'ятки природи місцевого значення

Назва	Категорія	Площа (га)	Дата створення	Підстава
Бурти	Комплексна	2.3	2009.08.28	Рішення облради б/н
Дуб черешчатий	Ботанічна	0.02	1970.12.24	Рішення облвиконкому № 555

Назва	Категорія	Площа (га)	Дата створення	Підстава
Лісопарк Острів Масальський	Ботанічна	47	1970.12.24	Рішення облвиконкому № 555
Олександрівський дуб	Ботанічна	0.02	2009.08.28	Рішення облради б/н
Парк	Ботанічна	1	1982.12.28	Рішення облвиконкому № 671
Скибенські дуби	Ботанічна	1.5	2011.12.07	Рішення облради б/н

Парки - пам'ятки садово-паркового мистецтва загальнодержавного значення

Таблиця 11

Назва	Площа (га)	Дата створення	Підстава
Березоворудський	45	1983.07.22	Постанова РМ УРСР № 311

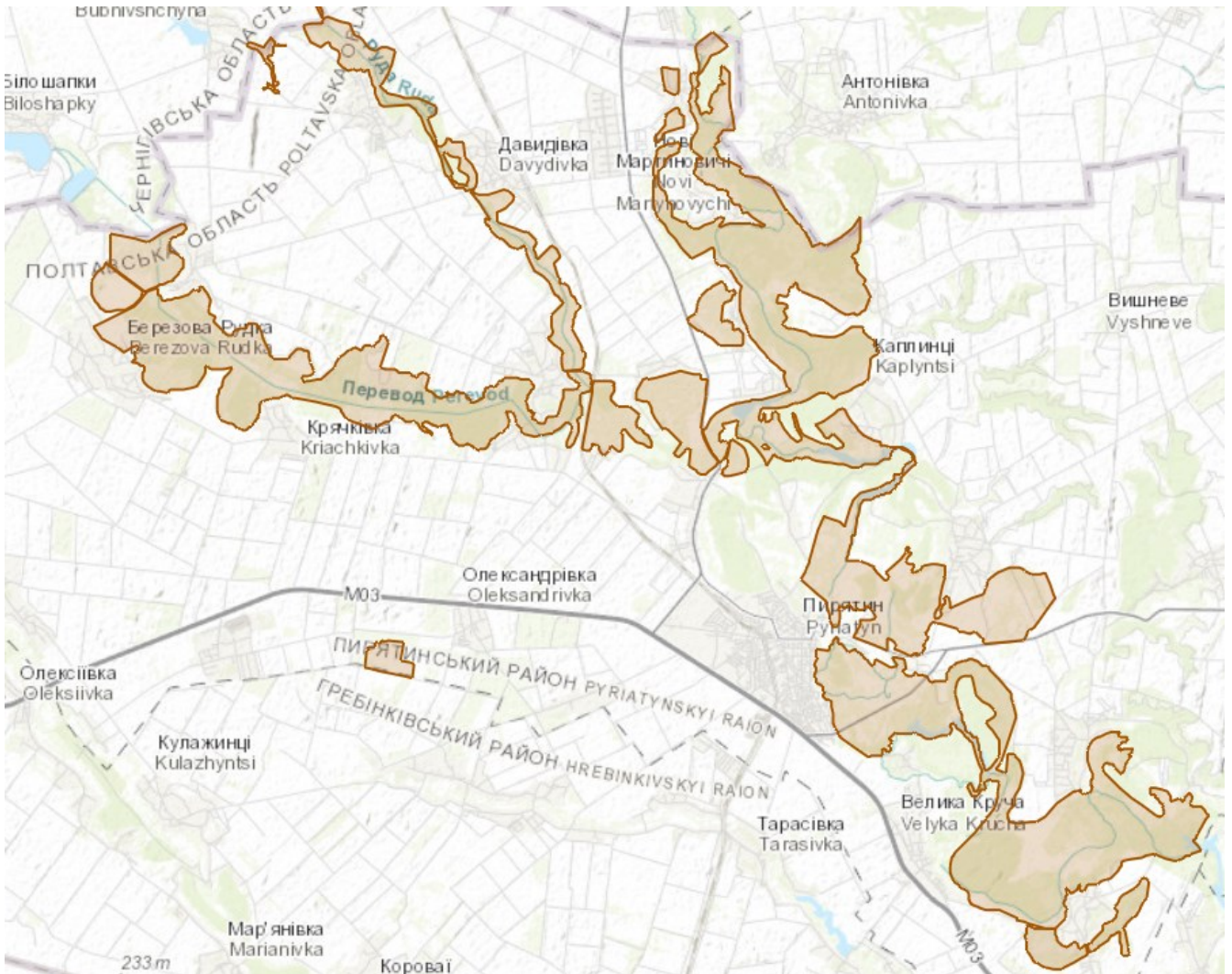


Рис. 7. Територія Національного природного парку „Пирятинський“

У надрах у межах території громади розвідані родовища нафти, газу, солі, піску, глини, торфу.

У зв'язку з невеликими об'ємами нафти та газу геологорозвідувальні роботи не проводяться.

Поклади солей знаходяться глибоко, що не дає економічну вигоду для їх розробки.

Торф'яні масиви належать до низового типу і характеризуються великою місткістю попелу. Більша частина з них знаходиться в заплаві р. Удай. Торф використовується, як паливо.

Також із корисних копалин необхідно виділити четвертинні покривні суглинки, які можна використовувати для цегельно - черепичного виробництва.

Будівельні піски знаходяться в долинах річок в районі сіл Шкурати, Харківці, Повстин тощо.

За даними на Державному геологічному порталі дозволи на користування надрами на території Пирятинської міської територіальної громади не надавались.

Якість атмосферного повітря залежить насамперед від обсягів забруднюючих речовин, які потрапляють в атмосферу від стаціонарних та пересувних джерел викидів. Останніми роками, атмосферне повітря громади характеризується тенденцією до стабілізації обсягів викидів забруднюючих речовин і парникових газів від стаціонарних та пересувних джерел забруднення.

На території Пирятинської міської територіальної громади насамперед знаходяться підприємства, які переробляють сільгосппродукцію.

Шкідливого впливу транспортних засобів на навколишнє природне середовище – не зафіксовано. На території громади відсутні значні джерела забруднення.

Щорічні викиди в атмосферне повітря від стаціонарних та пересувних джерел викидів забруднення у розрахунку на 1 кв. км. тн (таблиця 6) значно менші ніж середні по країні, а саме: по SO₂ (діоксид сірки) становлять 0,49%, по NO₂ (оксиди азоту) – 6,14%, по CO₂ (діоксид вуглецю) – 1,07%.

Всього за 2023 рік на території громади зібрано 9486,3 т твердих побутових відходів різних типів. (таблиця 12, 13).

Таблиця 12

Тверді побутові відходи та їх компоненти, які збираються роздільно КП „Еко-Сервіс“	Обсяги збирання	Обсяги перевезення - всього		у тому числі на:				
				заготівельні пункти вторинної сировини		полігони (звалища)		
		м ³	т	м ³	т	м ³	т	
А	1	2	3	4	5	6	7	8
Змішані ТПВ	1771	72,7	1771	72,7			86	5,5
Великогабаритні ТПВ								
Макулатура (картон, папір)					732	30		
Полімери (плівка, пакети, ПЕТ пляшки і коробки, пластмаса тощо)					874	12,7		

Скло (склотара, склобій)					79	24,5		
Всього	1771	72,7	1771	72,7	1685	67,2	86	5,5

Таблиця 13

Тверді побутові відходи та їх компоненти, які збираються роздільно КП „Каштан“	Обсяги збирання		Обсяги перевезення - всього		у тому числі на:	
			м ³	т	заготівельні пункти вторинної сировини	
	полігони (звалища)	м ³			т	
А	1	2	3	4	5	6
Змішані ТПВ	47068,0	9413,6	47068,0	9413,6	47068,0	9413,6
Всього	47068,0	9413,6	47068,0	9413,6	47068,0	9413,6

Система планувальних обмежень щодо радіаційного фону в межах норми.

Зон поширення зсувів, селей, карсту, лавин; зон (ліній) катастрофічного затоплення; зон з підвищенням нормативного рівня впливу сейсмічної небезпеки на території громади немає.

Кількість постійного населення громади

За даними Головного управління статистики у Полтавській області, чисельність наявного населення громади станом на 01.01.2022 року становила 29711 осіб, у т.ч. міста Пирятин – 14988 осіб.

Найбільший вплив на кількість постійного населення протягом 2022-2023 років здійснює міграція, масштаби якої наразі важко оцінити. У перші тижні повномасштабного вторгнення спостерігався масштабний виїзд місцевих жителів з громади і значний приплив вимушених переселенців. Після деокупації північних регіонів України тенденція змінилася - частина ВПО та місцевих повернулися додому, особливо з числа тих, хто виїжджав в інші регіони, а не за кордон.

Певним орієнтиром для оцінки масштабів міграції можуть служити результати соціологічних опитувань жителів Пирятинської громади, проведених протягом 2022-2024 років у рамках проєкту ЄС. Так, у лютому 2024 року 30% респондентів повідомили, що після 24.02.22 року або самі, або члени їхньої сім'ї виїжджали з громади (з них 19% - закордон, 11% - в інші регіони України). З-поміж них понад третина повідомили, що вже повернулися додому; натомість 19% від тих, хто повідомили про виїзд, взагалі не планують повертатися, ще 15% вагалися з відповіддю, а 20% можуть повернутися лише після завершення війни.

Ще одним опосередкованим індикатором міграції місцевих жителів з громади є чисельність здобувачів освіти, які припинили навчання у місцевих закладах (забрали документи) протягом останніх років (див. рис. 8). Якщо у 2020-2021 навчальному році таких було 2,6% від загальної чисельності школярів (або 79 осіб), то у 2023-2024 навчальному році частка зросла до 3,8% (118 осіб).

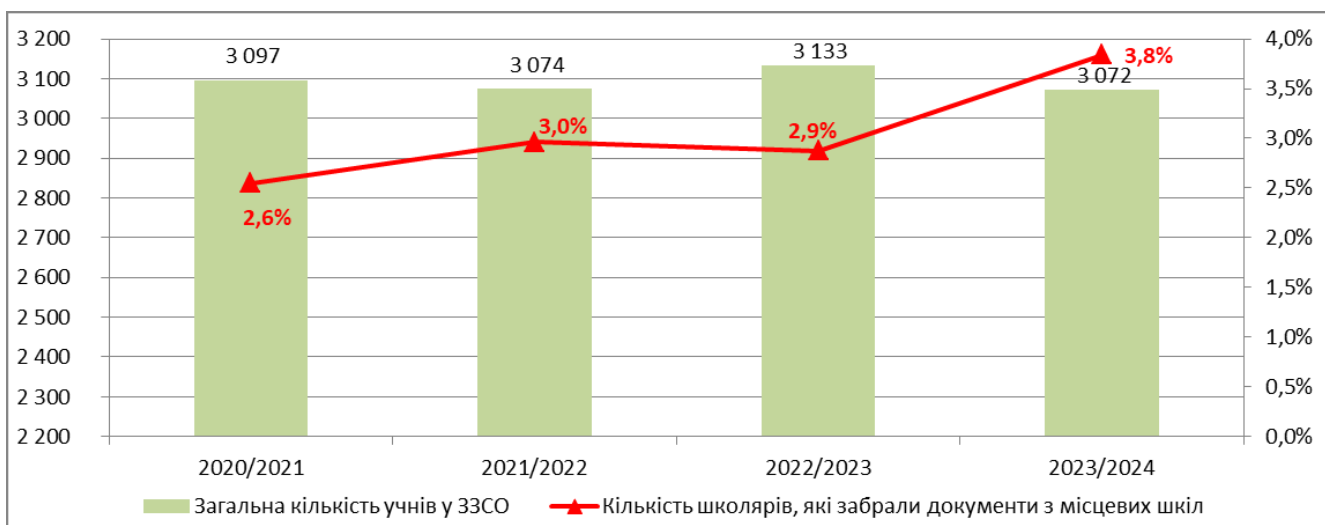


Рис.8. Чисельність учнів у закладах загальної середньої освіти Пирятинської громади та частка учнів, які припинили навчання.

Негативна тенденція також підтверджується динамікою чисельності вчителів місцевих ЗЗСО. Якщо у 2020-2021 навчальному році було працевлаштовано 19 вчителів, а звільнено 17 (чистий приріст +2), то у 2023-2024 навчальному році показники склали 16 і 25 відповідно, а чистий відтік - мінус 9 осіб.

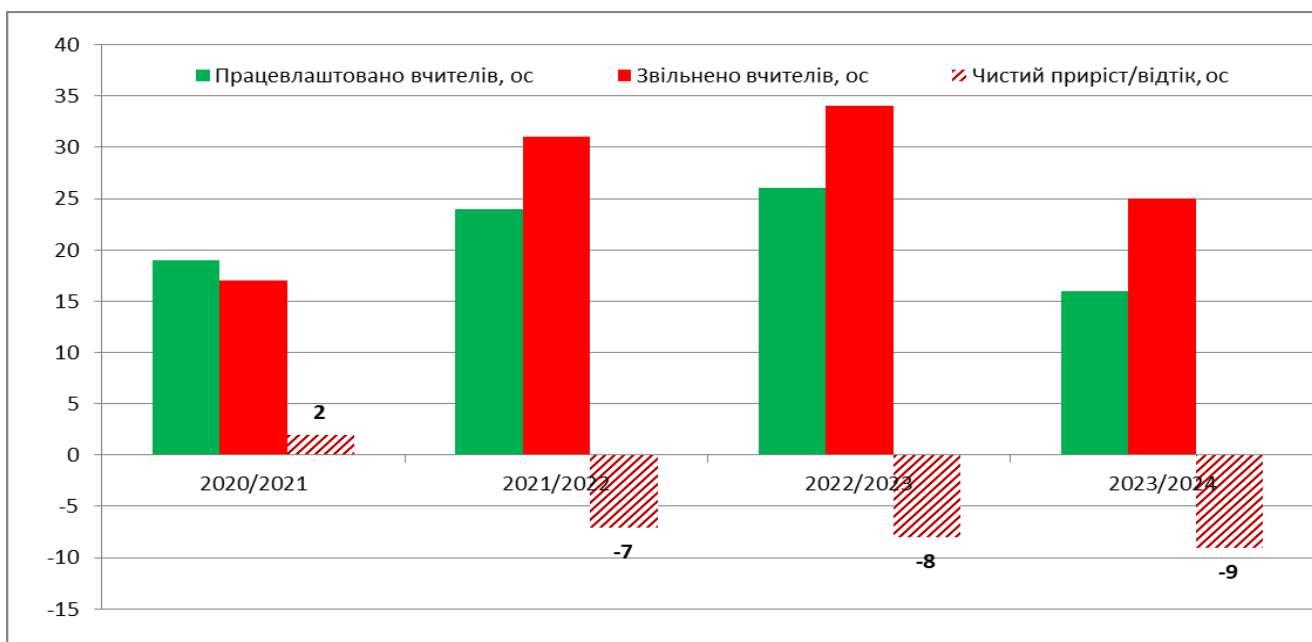


Рис.9. Чисельність працевлаштованих і звільнених вчителів у закладах загальної середньої освіти Пирятинської громади

Традиційно на чисельність постійного населення впливає природне скорочення у результаті зменшення народжуваності та зростання смертності. Серед основних причин смертності - хвороби системи кровообігу (70,0%); новоутворення (13,0%); зовнішні причини (4,5%).

Ще одним фактором скорочення населення є кількість жителів громади з числа Захисників та Захисниць України, що загинули на війні. Для порівняння станом на 01.10.2023 року кількість загиблих (померлих) Захисників та Захисниць України становило 66 осіб, а вже на 01.06.2024 року - 92 особи.

У структурі місцевого населення за гендерною ознакою переважну більшість мають жінки – 56%, частка чоловіків становить – 44%. За віковою структурою населення характеризується наступним чином: діти до 17 років – 4160 осіб (14%), особи працездатного віку, 18-59 років – 17827 осіб (60%), особи пенсійного віку, 60 років і більше – 7724 осіб (26%).

Детальніший аналіз статеві-вікової структури жителів Пирятинської громади можливий на основі даних Національної служби здоров'я України про декларації про вибір лікаря первинної медичної допомоги. Зауважимо, що на початок 2022 року у громаді було укладено 24547 декларацій, а станом на 01.05.2024 року - 26059. Приріст у 1512 декларацій відображає збільшення наявного населення за рахунок вимушених переселенців. Статистика декларацій не враховує виїзд місцевих.

Статеві - вікова піраміда Пирятинської міської територіальної громади, побудована на основі даних Національної служби здоров'я України, підкреслює ключову проблему - демографічну „яму“ у ранньому працездатному віці обох статей (18-27 років). Як видно (рис. 10), ця проблема характерна як для Полтавської області, так і країни в цілому. Також викликає тривогу „слабка“ основа піраміди, зумовлена зменшенням народжуваності.

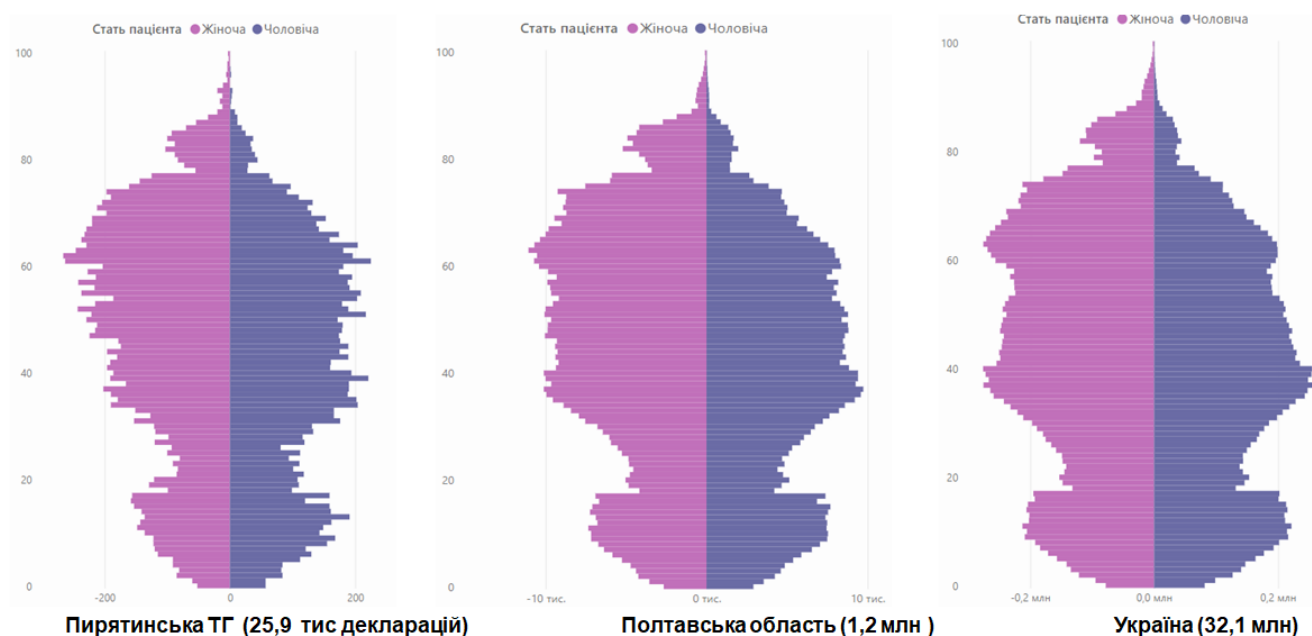


Рис. 10. Статеві-віковий розподіл поданих декларацій про вибір лікаря первинної медичної допомоги у Пирятинській громаді, Полтавській області та Україні в цілому станом на 01.01.2024 року.

Аналіз населених пунктів Пирятинської міської територіальної громади за кількістю населення (таблиця 14)

Таблиця 14

№ з/п	Перелік населених пунктів ТГ	Кількість населення в населених пунктах, тис. осіб										
		250-500	50-250	10-50	5-10	1-5	0,1-1	0,05-0,1	до 0,05			
									Кількість постійно проживаючих осіб	Кількість осіб, що фактично проживають у н.п.	Пропозиції щодо розвитку	
1	м. Пирятин	-	-	14988	-	-	-	-	-	-	-	
2	Заріччя						193				-	
3	Їженки								1		-	Рекреаційне освоєння (сільськогосподарська діяльність на присадибних ділянках – дачні, садові кооперативи).
4	Новоселівка								46		-	
5	Березова Рудка					1454					-	
6	Вечірки						277				-	
7	Крячківка						335				-	
8	Марійське							69			-	
9	Велика Круча					1349					-	
10	Мала Круча								33		-	
11	Повстин						409				-	
12	Архемівка							68			-	
13	Вікторія						751				-	
14	Грабарівка						453				-	
15	Давидівка						561				-	
16	Дейманівка						462				-	
17	Шкурати								10		-	
18	Верхояріка						173				-	
19	Замостище						162				-	
20	Калинів Міст						314				-	
21	Каплинці						347				-	
22	Усівка						193				-	
23	Курінька						202				-	
24	Нетратівка							80			-	
25	Скибинці							89			-	
26	Малютинці						536				-	
27	Гурбинці						236				-	
28	Кроти						241				-	
29	Нові Мартиновичі						726				-	
30	Могилівщина								14		-	
31	Олександрівка						366				-	
32	Першотравневе						115				-	
33	Рівне							64			-	
34	Прихідьки						344				-	

35	Яцини					364			-
36	Кейбалівка					263			
37	Леляки					124			-
38	Меченки						6 3		-
39	Сасинівка					513			-
40	Червоне							10	-
41	Смотрики					689			-
42	Теплівка					770			-
43	Білоцерківці					288			-
44	Високе						9 3		-
45	Вишневе					436			-
46	Харківці					471			-
Всього:				14988				114	
					2803	11314	5 2 6		

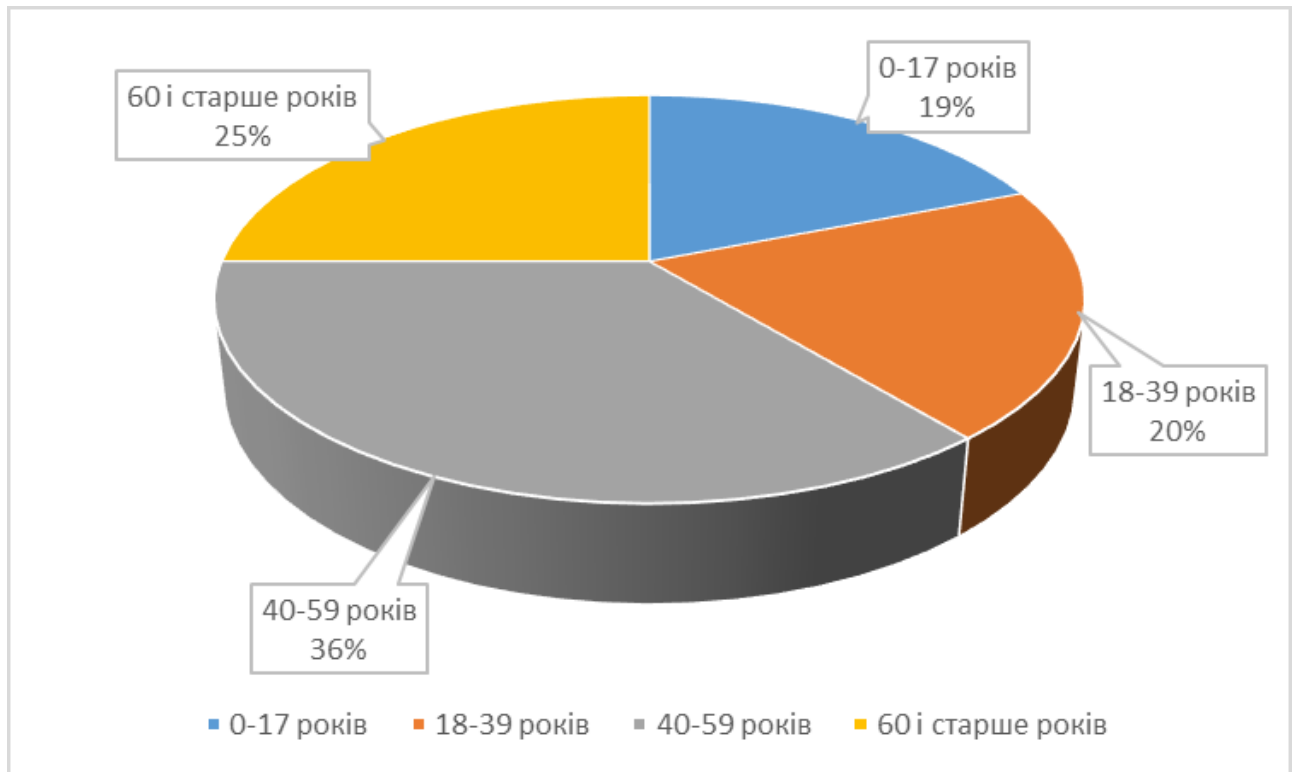


Рис. 11. Кількість населення в розрізі найбільших населених пунктів Пірятинської громади

З початку повномасштабної збройної агресії понад 10 тисяч внутрішньо переміщених осіб перебували на території громади, зупиняючись на короткий проміжок часу. На території Пірятинської громади зареєстровано 3788 внутрішньо переміщених осіб.

Більшість внутрішньо переміщених осіб у громаді є вихідцями з Харківської 25 %, Донецької – 21 %, Запорізької – 10 %, Херсонської – 10 % та Луганської області – 7 %.

На базі КП „Готель „Пирятин“ створено Центр компактного проживання на 55 місць, на утримання якого з бюджету Пирятинської міської територіальної громади виділено 1471, 64 тис. грн.

Чимало громадян, які втратили своє житло, вирішують залишатися на тривале або постійне проживання у громаді.

На сьогодні на території громади відсутній фонд соціального житла. Не ведеться будівництво багатоквартирних житлових будинків, яке б дало можливість забезпечити житлом внутрішньо переміщених осіб.

З метою забезпечення житлом осіб, житло яких знищене внаслідок бойових дій, терористичних актів, диверсій, спричинених військовою агресією російської федерації, та відновлення якого є неможливим шляхом поточного або капітального ремонту чи реконструкції або є економічно недоцільним ведеться облік внутрішньо переміщених осіб, які потребують надання житла із фонду для тимчасового проживання ВПО. Станом на 01.01.2024 розподілено серед ВПО сім жилих приміщень з цього фонду. На квартирному обліку з-поміж ВПО перебуває 23 особи.

Станом на 22.04.2024 року допомогу внутрішньо переміщеним особам на проживання виділено з держбюджету 583,6 тис. грн, від ООН та Червоного Хреста - 4944,8 тис. грн.

Для моніторингу настроїв та потреб вимушених переселенців у громаді щороку у рамках проєкту ЄС регулярно проводиться нерепрезентативне анкетування ВПО. Остання хвиля була проведена у лютому-березні 2024 року, коли було охоплено 146 переселенців. Ключові висновки є такими:

65% ВПО перебувають у громаді 2 або більше роки (переїхали на початку 2022 року чи раніше);

серед опитаних ВПО майже 90% - жінки, переважно працездатного віку;

63% анкетованих ВПО до війни мали рівень достатку середній і вище середнього. 37% анкетованих переселенців переїхали у громади з великих і середніх міст (100+ тис населення);

45% переїхали у громаду до своїх родичів чи друзів. Але рівень інтеграції у місцеві справи залишається невисоким – лише 46% повідомили, що долучалися до однієї чи кількох місцевих подій. Кожен п'ятий виправдовується браком інформації про такі заходи;

54% повідомили про відсутність напруги у відносинах з місцевими жителями;

2/3 анкетованих ВПО не працюють і не займаються власним бізнесом. Лише 36% опитаних шукали роботу у громаді: половина з них – знайшли, половина – ні;

78% переселенців задоволені своїм перебуванням у громаді. Найвище оцінюють адмінпослуги та первинну меддопомогу;

Зростає частка переселенців, які хочуть залишитися у Пирятинській міській територіальній громаді на постійне проживання з 13% у 2022р. - до 29% у 2024р.

Таким чином пріоритетними завданнями є забезпечення житлом та працевлаштування внутрішньо переміщених осіб.

2. Інформація про наявність містобудівної документації на території громади, аналіз щодо її актуальності та ступінь її реалізації

Початок бойових дій внаслідок російської агресії призвів до припинення виготовлення містобудівної документації на місцевому рівні.

Наявна містобудівна документація сіл є здебільшого застарілою, розробленою ще в другій половині ХХ ст. і за терміном реалізації вичерпала свої концептуальні основи та потребує повного оновлення.

Загальний стан забезпеченості містобудівною документацією населених пунктів громади залишається задовільним, якщо взяти за основу стовідсоткову актуалізацію містобудівної документації, що відбулась у 2013 році, на сесіях органів місцевого самоврядування були прийняті рішення про продовження дії (старих) генеральних планів до подальшого розроблення (оновлення) містобудівної документації (генеральних планів). Дані дії мали короткотерміновий ефект так, як передбачали, що органи місцевого самоврядування у найкоротший термін розроблять нові генеральні плани. Але тотального виготовлення генеральних планів населених пунктів не відбулося з різних причин, одна з яких – відсутність коштів для розроблення цієї документації.

Генеральний план населеного пункту є основним видом містобудівної документації на місцевому рівні, призначеної для обґрунтування довгострокової стратегії планування та забудови території населеного пункту. На підставі затвердженого генерального плану населеного пункту розробляється план земельно-господарського устрою, який після його затвердження стає невід'ємною частиною генерального плану.

Містобудівна документація має використовуватися під час підготовки програм соціально - економічного розвитку, охорони земель, довкілля та здоров'я населення, розвитку соціальної, інженерно-транспортної та туристичної інфраструктури, збереження історико-культурної спадщини. Ця документація є основою для складання програм проведення земельних аукціонів. Інвестиційні проекти окремих забудовників також мають базуватися на рішеннях містобудівної документації.

На сьогодні затверджено шість генеральних планів населених пунктів, але проекти землеустрою щодо зміни меж населених пунктів не розробляються.

Попри несприятливу економічну ситуацію протягом 2022-2024 років розроблено та затверджено чотири детальні плани території, а саме: детальний план території обмеженої вул.Миру в с.Кейбалівка Лубенського району

Полтавської області, детальний план території обмеженої вул.Наглого Марка в с.Дейманівка Лубенського району Полтавської області, детальний план території для нового будівництва кладовища за межами населених пунктів в адміністративних межах Пирятинської міської територіальної громади Лубенського району Полтавської області, детальний план реконструкція сміттєзвалища під полігон відходів за межами населених пунктів в адміністративних межах Пирятинської міської територіальної громади Лубенського району Полтавської області.

3. Аналіз негативних впливів (зокрема бойових дій, терористичних актів, диверсій, надзвичайних ситуацій)

За рішенням Комісії для оцінки і віднесення територій до функціональних типів, утвореної Мінінфраструктури, Пирятинська громада (у числі 37 громад Полтавської області) у 2024 році була віднесена до переліку територій відновлення. Це один із функціональних типів територій, визначений Законом про засади державної регіональної політики.

За даними проєкту Стратегії розвитку Полтавської області, показники громади відповідали таким двом критеріям віднесення до „територій відновлення“:

кількість внутрішньо переміщених осіб становить понад 10 відсотків загальної чисельності населення територіальної громади станом на 01 січня 2022 року (показник Пирятинської громади - 13,4%);

зменшення обсягу надходжень від сплати податків та зборів до загального фонду місцевого бюджету з березня по грудень 2022 року порівняно з відповідним періодом 2021 року (без урахування міжбюджетних трансфертів та ПДФО з грошового забезпечення, грошових винагород та інших виплат, одержаних військовослужбовцями та особами рядового і начальницького складу, що сплачується податковими агентами до місцевих бюджетів) становить не менше 15 відсотків (показник Пирятинської громади - мінус 18,3%).

Хоча громада не зазнала суттєвих руйнувань у результаті бойових дій, фактично масштаби негативних впливів під час воєнного стану у Пирятинській міській територіальній громаді є значно більшими.

Так, на території громади тимчасово проживали значно більша (аніж кількість зареєстрованих ВПО) кількість вимушених переселенців, відносна більшість з яких - із Харківщини. За приблизними оцінками - понад 10 тисяч осіб. Під час російського наступу на півночі Харківської області та інтенсивних обстрілів Харкова у 2024 році, громада відчула нову хвилю припливу переселенців. У результаті - суттєво зросло навантаження на місцеву інфраструктуру, передусім системи водопостачання і водовідведення, які і до 2022 року перебували в незадовільному стані. Також збільшилися обсяги утворення ТПВ. Відповідно зросла потреба у послугах місцевих медичних закладів (зокрема кількість

декларацій з лікарями первинної медичної допомоги зросла на 1512 або 6,2% порівняно з початком 2022 року), освітніх закладів та закладів соціальної допомоги.

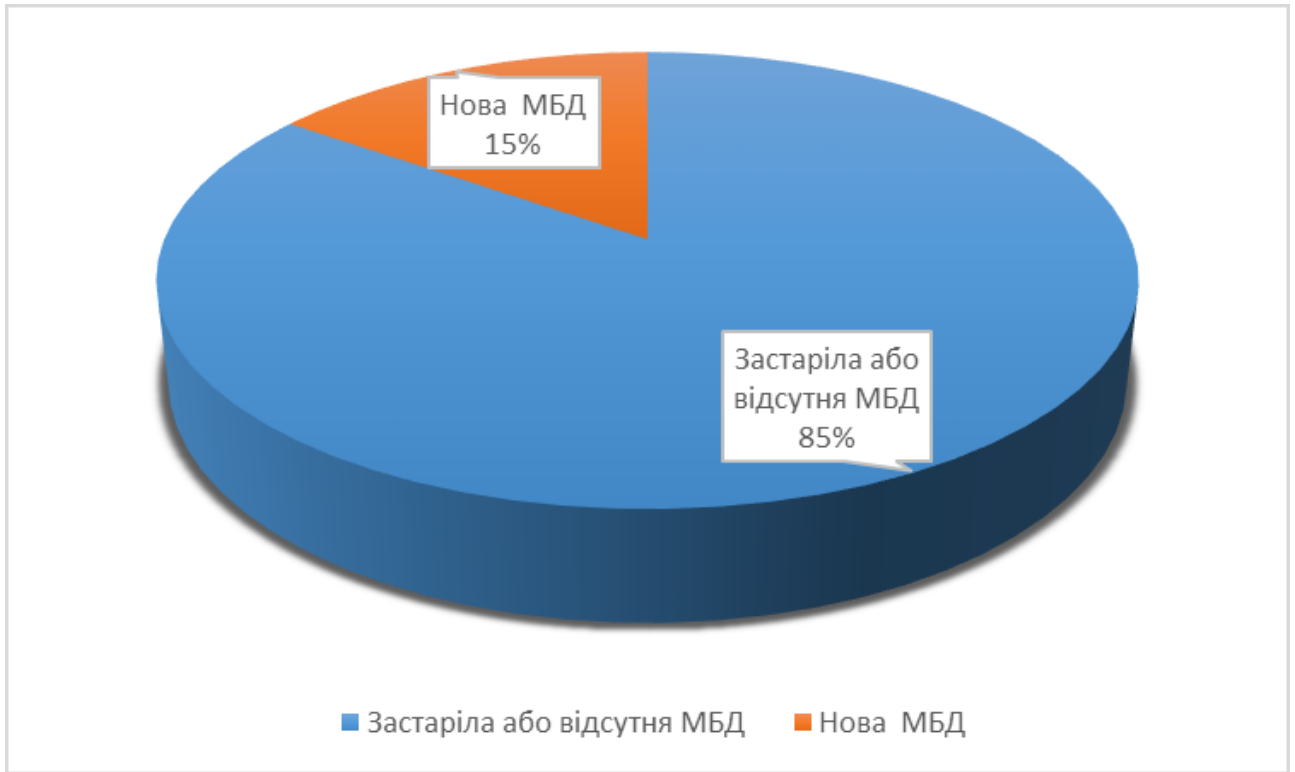


Рис. 10. Забезпеченість містобудівною документацією населених пунктів Пирятинської міської територіальної громади.

Хоча громада не зазнала суттєвих руйнувань у результаті бойових дій, фактично масштаби негативних впливів під час воєнного стану у Пирятинській міській територіальній громаді є значно більшими.

Так, на території громади тимчасово проживали значно більша (аніж кількість зареєстрованих ВПО) кількість вимушених переселенців, відносна більшість з яких - із Харківщини. За приблизними оцінками - понад 10 тисяч осіб. Під час російського наступу на півночі Харківської області та інтенсивних обстрілів Харкова у 2024 році, громада відчула нову хвилю припливу переселенців. У результаті - суттєво зросло навантаження на місцеву інфраструктуру, передусім системи водопостачання і водовідведення, які і до 2022 року перебували в незадовільному стані. Також збільшилися обсяги утворення ТПВ. Відповідно зросла потреба у послугах місцевих медичних закладів (зокрема кількість декларацій з лікарями первинної медичної допомоги зросла на 1512 або 6,2% порівняно з початком 2022 року), освітніх закладів та закладів соціальної допомоги.

При цьому лише невелика частина переселенців були працевлаштовані у громаді (за даними анкетування, $\frac{2}{3}$ ВПО не працюють і не займаються власним бізнесом). Така слабка „трудова“ інтеграція ВПО не виправдала очікувань щодо

пом'якшення дефіциту кадрів на місцевому ринку праці, який суттєво зріс після 2022 року у результаті виїзду місцевих жителів та мобілізації до лав ЗСУ.

Негативний вплив на економічну ситуацію призводять постійні атаки безпілотників на суміжні громади.

4. Аналіз негативних впливів, що призвели до необхідності розроблення програми, на традиційний характер середовища, історичні ареали населених місць, об'єкти культурної спадщини, довкілля, природоохоронні території та об'єкти

Одним із пріоритетних напрямів стратегічного розвитку є розв'язання екологічних проблем і підтримання стабільної ситуації щодо охорони навколишнього природного середовища та забезпечення раціонального використання, збереження й відтворення природних ресурсів.

Населення все більш стає орієнтовним на якісні умови життя та вимагає вирішення проблем екології. Крім того, соціально - економічний розвиток громади безумовно тісно пов'язаний з екологічним станом довкілля.

Програмою передбачено зменшення обсягів скидання неочищених та недостатньо очищених стоків у водні об'єкти. Також йдеться про забезпечення екологічного та безпечного збирання та знешкодження непридатних та заборонених до використання хімічних засобів захисту рослин.

Основними напрямками цієї програми є:

- розвиток природно - заповідного фонду, збереження біологічного та ландшафтного різноманіття;
- еколого - просвітницька діяльність;
- здійснення заходів з озеленення населених пунктів;
- відновлення і підтримання сприятливого гідрологічного режиму та сприятливого стану річок.

Площа ерозійно небезпечних сільськогосподарських земель доволі велика. Висока активність ерозії пов'язана з надмірною розораністю земель. Попри значні площі, зайняті чорноземами, та високий вміст гумусу в ґрунтах, мають місце процеси, що негативно позначаються на стані ґрунту та зменшують його родючість. Основним процесом є втрата гумусу ґрунту. Через високий рівень господарської, в тому числі сільськогосподарської, освоєності території, природні ландшафти на Пирятинщині майже не збереглися. Більша частина – змінені господарською діяльністю людини, тому ландшафти Пирятинщини відносяться до антропогенних.

Наразі НПП „Пирятинський“ має схему утворення території, але проєкт землеустрою щодо встановлення меж не розробляється.

Пам'ятки історії та культури, які дійшли до наших часів, потребують здійснення комплексних заходів щодо їх збереження. На особливу увагу після набуття Україною незалежності заслуговують пам'ятки - взірці української

архітектури, які мали виняткове значення у вихованні духовності й культури та були з часом знищені. Частина з них - комплексні, тобто одночасно є пам'ятками археології та історії, історії та техніки та інше.

Розпочато систематизацію, виготовлення облікової документації на об'єкти культурної спадщини.

5. Аналіз ресурсів території для відновлення життєдіяльності території територіальної громади (її частини)

Попри виклики воєнного стану фінансова спроможність Пирятинської громади залишається на стабільному рівні. Так, за підсумками 2023 року громада увійшла до переліку 495 громад України з високим рівнем фінансової спроможності, а за обсягами доходів місцевого бюджету (298,3 млн грн) - у топ-10 громад Полтавської області. Водночас, за останні два роки значно зросли видатки місцевого бюджету, зумовлені потребами воєнного стану. Передусім йдеться про програми підтримки ЗСУ та забезпечення ВПО.

Для загальної оцінки ресурсів громади доцільно використати результати SWOT-аналізу у розрізі трьох сфер, проведеного під час підготовки та оновлення Стратегії розвитку Пирятинської міської територіальної громади.

Результати SWOT – аналізу сфери „Економічний розвиток громади“

<i>Сильні сторони</i>	<i>Слабкі сторони</i>
<ul style="list-style-type: none"> ● зручне географічне розташування, близькість до Києва та 4-х обласних центрів, на перехресті шляхів загальнодержавного значення. ● відносно прийнятна безпекова ситуація (відсутність регулярних обстрілів) ● Багаті природні ресурси, природні надра (родючі ґрунти, пісок, глина, сланці) з величезними запасами питної йодованої води. ● Наявність вільних земельних ділянок та приміщень комунальної власності. ● Екологічно чисті водойми, природоохоронні зони, заповідні території. ● Економічний потенціал сільськогосподарського регіону з глибоким чорноземом. ● Наявність двох великих переробних підприємств (ТОВ „Пирятинський сирзавод“ і ТОВ „Пирятинський делікатес“), „Пирятинський сир“ входить до ТОП-50 брендів України. ● Багатопрофільний мікро-, малий та середній бізнес; 	<ul style="list-style-type: none"> ● Дефіцит робочої сили у результаті демографічної кризи та міграції ● Значна орієнтованість місцевих підприємств на внутрішній ринок, який скорочується ● Низький рівень перероблення СГ продукції ● Залежність фермерів від експортних поставок через домінування обмеженого асортименту рослинництва ● Зношеність мереж водопостачання та водовідведення ● Неналежний стан доріг для сполучень всередині громади (зокрема на балансі служби Автодоріг); ● Відсутність інфраструктури підтримки МСП та комунікації з внутрішніми та зовнішніми інвесторами ● Слабка практика партнерства (кластерної співпраці) між місцевими суб'єктами господарювання. ● Відсутність зовнішніх інвестицій, зокрема через відносну близькість до зони бойових дій. ● Застаріла матеріально-технічна база та технології виробництв.

	<ul style="list-style-type: none"> • Неєфективне (неналежне) використання (або взагалі не використання) територій колишніх підприємств та комунального майна. • Відсутність системи профорієнтації для молоді та перенавчання дорослих для подолання дисбалансів на ринку праці. • Низький рівень зарплати (нижче обласного та українського). • Зниження економічної активності у сільській місцевості та занепад сіл. • Недостатня кількість та рівень якості готельних послуг, індустрії розваг стримує розвитку туризму.
<i>Можливості</i>	<i>Загрози</i>
<ul style="list-style-type: none"> • Зростання внутрішнього попиту на продукцію рослинництва у результаті окупації та вимушеного виведення з господарського обігу СГ угідь південних і східних регіонів • Зростання попиту на зерно 1 і 2 класу (сучасний тренд здорового способу життя - хлібобулочні вироби з борошна нижчого сорту, з меншим ступенем переробки). • Збільшення експортних поставок місцевої продукції після приведення умов прийому та заготівлі СГ сировини у відповідність вимог СОТ та ЄС. • Залучення грантових та позикових коштів для МСП та інфраструктурних проєктів • Взаємовигідна співпраця з європейськими громадами; • Релокація бізнесу на територію громади • Відновлення внутрішнього туризму (туризму “вихідного дня”) серед жителів великих міст (передусім Києва) 	<ul style="list-style-type: none"> • Нова хвиля міграції працездатного населення у разі ескалації воєнних дій. • Релокація місцевих підприємств у тиллові регіони у випадку погіршення безпекової ситуації • Збільшення податків. • Дефіцит електроенергії • підвищення цін на енергоносії; • Зниження рівня купівельної спроможності населення • Скорочення міжнародної технічної і фінансової допомоги Україні.

Результати SWOT-аналізу сфери „Створення комфортних умов на території громади“

<i>Сильні сторони</i>	<i>Слабкі сторони</i>
-----------------------	-----------------------

<ul style="list-style-type: none"> • Вигідне розташування - зручне добирання до Києва; • відносно прийнятна безпекова ситуація (відсутність регулярних обстрілів) • благоустрій м.Пирятин • Сприятливі природно-кліматичні умови; • Наявність вільних земель; • Багаторічний досвід роботи комунального господарства • Відновлено вуличне освітлення у місті Пирятин та більшості сільських НП, • Досвід міжмуніципального співробітництва з сусідніми громадами у сфері ЖКП 	<ul style="list-style-type: none"> • Зношеність мереж комунального господарства міста та неналежна МТ база; • Проблема утилізації побутових відходів: не завершений процес утилізації, відсутність сортування, неплатежі населення, неефективна система взаємовідносин між споживачами та надавачами послуг, недостатня кількість автомобілів для ТПВ; • Зношеність мереж водопостачання та водовідведення, відсутність водопостачання в окремих населених пунктах ; • Неналежні дороги (зокрема на балансі служби Автодоріг); • Неналежні пасажирські перевезення (слабка інфраструктура, МТБ); низький рівень забезпеченості НП МТГ внутрішнім громадським транспортом; • Частина сільських НП залишається без вуличного освітлення; • Недостатньо розвинуті окраїни МТГ; • Високий рівень енергоспоживання інженерних мереж та нестача коштів для впровадження сучасних технологій з енергозбереження; • Недостатній благоустрій та озеленення; • Відсутність впорядкованого парку у м. Пирятин; • Відсутність облаштованих пляжів для літнього відпочинку на річках МТГ; • Невпорядкована реклама.
<i>Можливості</i>	<i>Загрози</i>
<ul style="list-style-type: none"> • Залучення коштів міжнародних донорів для оновлення житлово-комунального господарства; • Використання досвіду європейських країн для вирішення проблем. 	<ul style="list-style-type: none"> • Погіршення екологічної ситуації поряд із запровадженням високих норм та стандартів у галузі екології без фінансових компенсаторів • Нова хвиля міграції працездатного населення у разі ескалації воєнних дій • Дефіцит електроенергії • підвищення цін на енергоносії; • Зниження рівня купівельної спроможності населення • Скорочення міжнародної технічної і фінансової допомоги Україні

Результати SWOT-аналізу сфери „Створення свідомої та активної громади з високою якістю життя“

<i>Сильні сторони</i>	<i>Слабкі сторони</i>
<ul style="list-style-type: none"> • відносно прийнятна безпекова ситуація (відсутність регулярних обстрілів) • Відносно високий рівень послуг закладів дошкільної, загальної та позашкільної освіти; • Сучасний центр надання 	<ul style="list-style-type: none"> • Низький рівень взаємної довіри у громаді, згуртованості, почуття приналежності / локальної ідентичності; • Незадовільна демографічна ситуація; • Низький рівень відповідальності громадян щодо вирішення екологічних проблем ;

<p>адміністративних послуг у місті та 6 віддалених адміністраторів у сільських НП;</p> <ul style="list-style-type: none"> • Розвинута спортивна база у м.Пирятин та активність місцевих жителів у різних видах спорту; • Різноманіття художніх колективів та широкий спектр культурних подій. 	<ul style="list-style-type: none"> • Неналежний рівень діалогу між владою, бізнесом та громадою НП МТГ; • Неналежний рівень правових знань населення (обов'язки, права); • Зниження кількості учнів у сільських школах збільшує витрати на їх утримання; • Проблеми змістовного дозвілля молоді в т.ч. неналежний рівень розвитку масового спорту, відсутність комплексної програми реалізації молодіжної політики; • Низький рівень соціальних послуг та соціальної підтримки вразливих верств населення; • відсутність високоточного обладнання та застаріле наявне обладнання лікувальних закладів ; • Нестача кваліфікованих кадрів у сфері охорони здоров'я.
<p><i>Можливості</i></p>	<p><i>Загрози</i></p>
<ul style="list-style-type: none"> • Відновлення внутрішнього туризму, попиту на рекреаційні та інші послуги; • залучення грантових та позикових коштів для розвиткових проєктів • Взаємовигідна співпраця з європейськими громадами • Запровадження технологій електронного врядування у діяльність органів місцевого самоврядування. 	<ul style="list-style-type: none"> • „Старіння“ населення; • Погіршення криміногенної ситуації; • Зростання рівня захворюваності населення у зв'язку з поширенням пандемічних захворювань; • Зростаючий потенціал для конфліктів всередині громади, зокрема між місцевими жителями та місцевими і ВПО.

6. Інформація щодо необхідності підготовки території (зокрема здійснення розмінування, демонтажу зруйнованих будівель та споруд, рекультивації земель)

З метою визначення переліку земельних ділянок, які потребують поліпшення, необхідно провести роботи з обстеження земель, потенційно забруднених.

Окремо зазначимо, що з метою забезпечення ефективного використання земельних ресурсів, поліпшення їх стану та підвищення цінності, створення оптимальних умов для суттєвого збільшення соціального, інвестиційного і виробничого потенціалів земель, зростання їх економічної цінності, наразі вживаються організаційні заходи, відповідно до „Програми з охорони навколишнього природного середовища на території Пирятинської міської територіальної громади на 2024 рік“, яка затверджена рішенням шістдесят шостої сесії восьмого скликання від 22 грудня 2023 року № 634.

З приводу реконструкції і капітального ремонту меліоративних систем визначено першочергові завдання та заходи з відновлення та модернізації зрошення, за умови яких, загальна площа зрошення збільшиться, що в свою чергу позитивно відобразиться на виробництві сільськогосподарської продукції.

З метою виявлення занедбаних будівель та споруд проводиться моніторинг щодо визначення потенційно привабливих земель житлової та громадської забудови для будівництва (реконструкції) соціального житла.

Ведеться обстеження приватного житлового фонду (садибних будинків та квартир багатоквартирних будинків) щодо можливості визначення спадщини від умерлого та передачі нерухомого майна в комунальну власність громади.

7. Інформація про шкоду, заподіяну бойовими діями, терористичними актами, диверсіями, надзвичайними ситуаціями

Пирятинська міська територіальна громада не зазнала значних руйнувань інфраструктури, починаючи з 24 лютого 2022 року. Хоча, за даними МВС України, на території громади неодноразово проводилися атаки БПЛА, внаслідок збиття яких пошкоджено житловий фонд.

Економічна ситуація щодо працевлаштування в громаді є складною. Бюджетоутворюючі підприємства гостро відчують дефіцит робочої сили, а деякі скорочують виробництво через мобілізацію своїх працівників. Так, найбільші підприємства, такі як ТОВ „Пирятинський сирзавод“ та ТОВ „Пирятинський делікатес“, скоротили обсяги виробництва, що призвело до зменшення обсягів реалізованої продукції з 2,6 млрд грн у 2022 році до 2,1 млрд грн у 2023 році.

Водночас відзначається збільшення кількості зареєстрованих суб'єктів господарювання: якщо на 01.01.2022 їх налічувалося 1553 (525 юридичних осіб та 1028 ФОПів), то на початок 2024 року їх кількість зросла до 2187 (874 юридичних осіб та 1313 ФОПів).

Пирятинська громада є переважно аграрним регіоном, і війна значно вплинула на цей сектор економіки. Традиційно більша частина вирощеного зерна експортувалася, проте з початком воєнних дій логістичні ланцюги були порушені. Це призвело до дефіциту фінансових ресурсів для стабільного ведення господарської діяльності сільськогосподарських виробників, зокрема через зростання собівартості виробництва.

Гостро постала проблема зберігання врожаю через брак зерносховищ та електроенергії в осінньо-зимовий період 2022–2023 рр., що призвело до псування агропродукції та втрати її частини. Частково цю проблему вдалося вирішити шляхом отримання за кошти гранту ЄС „горизонтальних елеваторів” - рукавів для зберігання зерна, в яких в період осінь 2023 - весна 2024 зберігалось близько 30% врожаю.

Зменшення внесення добрив та засобів захисту рослин знизили врожайність сільськогосподарських культур та погіршили якісний склад земель. Аналізуючи посівно-збиральні кампанії 2022 та 2023 років, можна зробити висновок, що при приблизно однакових площах посіву (43,4 тис. га у 2022 році та 43,3 тис. га у 2023

році) валовий збір врожаю суттєво впав: з 294,6 тис. тон у 2022 році до 203,2 тис. тон у 2023 році.

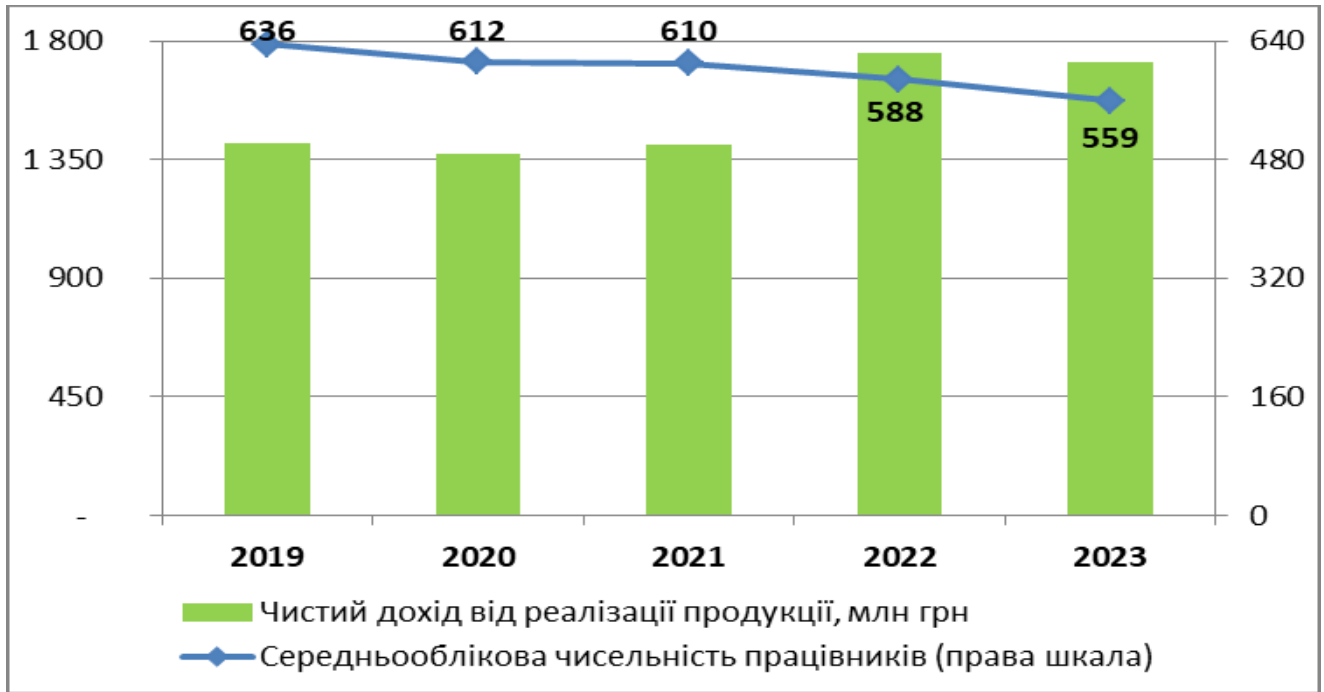


Рис.13. Показники діяльності ТОВ „Пирятинський сирзавод“ у 2019-2023 роках.

Однак, враховуючи втрату 25% площ ягідників та 20% площ садів у країні внаслідок війни, Пирятинська громада має потенціал для розвитку вирощування плодово-ягідних культур.

Водночас, під час воєнного стану відбулися процеси релокації підприємств. Так, з Чугуївського району Харківської області переїхало ТОВ „Мале м’ясопереробне підприємство „Пирятинський м’ясокомбінат“. А з Миколаївщини - виробничі потужності Баштанського сирзаводу релоковані на територію ТОВ „Пирятинський сирзавод“.

Гостро стоїть питання енергетичної безпеки Пирятинської громади. Вимкнення світла справляють значний негативний вплив на економічну діяльність громади. Втрачається продуктивний час, бізнес збільшує собівартість через витрати на запасні джерела генерації, деякі підприємства стикаються із втратами запасів, а деякі доводиться повністю зупиняти, адже їхній технологічний процес не передбачає перерв у енергопостачанні.

Міжнародні оцінки показують, що через відключення електроенергії втрачається 0,3% світового ВВП.

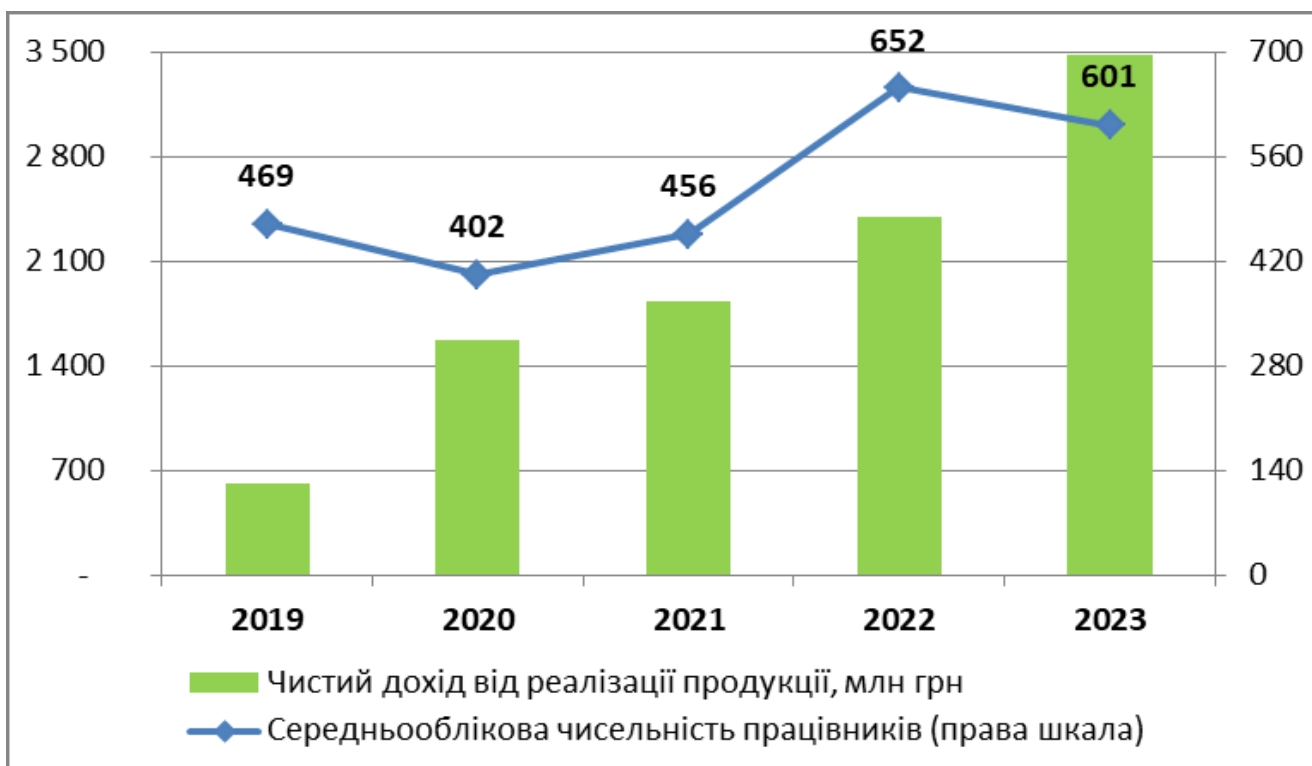


Рис.14. Показники діяльності ТОВ „Пирятинський делікатес” у 2019-2023 роках

8. Інформація щодо технічної можливості, економічної доцільності відновлення пошкоджених об’єктів шляхом виконання робіт з реконструкції, реставрації, капітального чи поточного ремонту

Військові дії спричинили руйнівний вплив на життя людей та населені пункти території України. Задля підготовки та реалізації конкретних проєктів з відбудови Пирятинщини було проведено відповідну роботу та підписані окремі документи, а саме:

з метою будівництва 4 дитячих будинків сімейного типу (далі - ДБСТ) підписано Меморандум про співпрацю між Пирятинською міською радою та громадською спілкою „Програма сприяння відродженню та інтеграції Сходу країни „Донбас“. В рамках реалізації меморандуму міська рада виділить чотири земельні ділянки для будівництва на них ДБСТ, а також сприятиме підведенню комунікацій (газ, вода, електроенергія, водовідведення). ГС „Донбас“ здійснює на цих ділянках будівництво будинків під ДБСТ;

підписано Меморандуму про наміри щодо співпраці в організації поводження з відходами між очільниками чотирьох громад (Пирятинська міська територіальна громада, Новооржицька селищна громада, Чорнухинська селищна громада та Гребінківська міська територіальна громада). З метою ефективної системи управління відходами розробляються місцеві плани поводження з відходами;

меморандум про співпрацю між Alinea International Ltd в рамках реалізації проєкту „Супровід урядових реформ в Україні“ (SURGe) та Пирятинською міською радою;

з метою налагодження тісної співпраці та консолідації, які спрямовані на підтримку ініціатив щодо енергоефективності, впровадження рівня енергетичної ефективності будівель та енергозбереження, зокрема в житловому фонді підписано Меморандум про співпрацю між державною установою „Фонд енергоефективності“ та Пирятинською міською радою.

До Єдиної цифрової інтегрованої інформаційно - аналітичної системи управління процесом відбудови об'єктів нерухомого майна, будівництва та інфраструктури (DREAM) внесено чотири проєкти щодо реконструкції об'єктів різної сфери:

Реконструкція гуртожитку під центр надання адміністративних послуг в м. Пирятин - загальний орієнтовний бюджет проєкту 16.7 млн. грн. Джерела фінансування: місцевий бюджет (за виключенням субвенцій з державного бюджету) - 4,909,981.00 грн., кошти міжнародної організації European Investment Bank - 11,832,788.00 грн. Проєкт розпочався у зв'язку з суттєвим збільшенням прийнятих внутрішньо переміщених осіб виникла критична необхідність розширення існуючого центру надання адміністративних послуг. При рекомендованому прийомі сто п'ятдесят осіб за день обслуговується до трьохсот п'ятдесяти осіб, що створює незручності та збільшує час на отримання послуг. Проєктом передбачено облаштування нових робочих місць для адміністраторів, працівників Пенсійного фонду України, комунальних підприємств громади та інформаційного пункту підприємця. Отже, реалізація проєкту покращить якість надання адмінпослуг, забезпечить економію часу, розширить спектр отриманих послуг в одному місці від різних адміністративних органів.

Проєкт реконструкція та впровадження енергозберігаючих та енергоефективних технологій в Пирятинському ліцеї передбачає впровадження енергозберігаючих та енергоефективних технологій. Завданням проєкту є створення комфортного теплового режиму в навчальному закладі в умовах жорсткої економії енергоресурсів та коштів; покращення естетичного вигляду будівлі ліцею; здійснення технічних рішень для забезпечення доступності до споруди для маломобільних груп населення; гарантування технічної надійності, безпеки життєдіяльності та екології в стінах освітнього закладу; залучення підростаючого покоління до навчально-практичної діяльності з питань енергозбереження та ефективного використання енергоресурсів. Загальний орієнтовний бюджет проєкту 102,3 млн грн.

Нове будівництво окремо розташованої споруди цивільного захисту протирадіаційного укриття (ПРУ) на території Пирятинського ліцею №6 в м.Пирятин для захисту населення від впливу небезпечних факторів.

Нове будівництво захисної споруди цивільного захисту протирадіаційного укриття (ПРУ) на території Пирятинського ліцею №4 в м.Пирятин для створення безпечних умов учасникам освітнього процесу .

9. Обґрунтовані пропозиції щодо відновлення навколишнього природного середовища, збереження та розвитку природоохоронних територій та об'єктів

Під час воєнного стану унаслідок значного напливу вимушених переселенців у громаді особливого значення набуло питання поводження з твердими побутовими відходами.

З метою вирішення цієї проблеми, а також впровадження європейських стандартів, зменшення кількості місць видалення відходів та приведення їх до норм екологічної та санітарно - гігієнічної безпеки; розвиток ринку вторсировини та залучення інвестицій у дану сферу; впровадження роздільного збору твердих побутових відходів (далі - ТПВ) та повне охоплення сільських територій налагоджено співпрацю з програмою GIZ. На даному етапі громада співпрацює з проектом міжнародної технічної допомоги „Підтримка ініціативи з експорту технологій захисту довкілля“. Відповідно, підписано угоду про міжмуніципальне співробітництво у сфері поводження з відходами. Чотири громади – Пирятинська, Гребінківська, Новооржищівська та Чорнухинська – сортуватимуть сміття на території своїх громад, відділяючи папір, скло і пластик, а спільне комунальне підприємство здійснює управління цими відходами за технологіями Європейського Союзу. Грантова підтримка новоствореного підприємства в 2023 році склала 350,0 тис. євро.

Завдяки налагодженню партнерських стосунків з підприємствами, що здійснюють свою діяльність на території громади, вдалося вирішити ряд проблем населених пунктів, де вони працюють. Так, в рамках соціального партнерства було за 2021-2022 роки залучено близько 7,0 млн.грн.

З метою забезпечення централізованим водовідведенням та вирішення екологічної проблеми підтоплення території нечистотами житлового масиву Завокзалля у 2022 році розпочато реалізацію робочого проєкту „Нове будівництво каналізаційного напірного та самопливного колекторів в м.Пирятин Полтавської області“ Кошторисна вартість будівництва складає 35757,851 тис.грн.

Проєктом передбачено влаштування зовнішніх самопливних К1 та напірних К1Н каналізаційних мереж для відведення каналізаційних стоків від існуючих будівель – житловий масив „Завокзалля“ 16 будинків; школа № 6 вул. Гагаріна, 84; дитячий садок „Ромашка“ вул. Коцюбинського, 35 та житлових будинків по вул. Коцюбинського, 33 в діючу самопливну каналізаційну мережу по вул. Полтавській. Підключення проєктованої мережі здійснюється в існуючому каналізаційному колодязі біля житлового будинку № 10 по вул. Полтавській (2-й колодязь від

житлових будинків по вул. Полтавська, 10 в напрямку житлових будинків по вул. Полтавська, 9) та перехід під залізничною колією філії „Південна залізниця“ ПАТ „Укрзалізниця“ методом горизонтального направлено буріння.

В 2022 році на реалізацію проєкту було використано: кошти бюджету Пирятинської міської територіальної громади - 8157,888 тис.грн.; кошти з обласного бюджету Полтавської області (Обласний фонд охорони навколишнього природного середовища Полтавської області) – 12 236,832 тис.грн.

В м.Пирятин функціонує Пирятинські госпрозрахункові очисні споруди. Очисні споруди побудовані в селах Березова Рудка, Вікторія, Велика Круча, але вони знаходяться в незадовільному стані та не в змозі забезпечити повну очистку стоків. Решта сіл облаштовані вигрібною каналізацією.

Забруднення поверхностей і підземних вод відбувається також в сфері сільськогосподарського виробництва із-за відсутності очисних споруд.

В процесі збереження природного середовища потрібно застосовувати новітні технологічні схеми, що виключають забруднення навколишнього середовища при реконструкції старих виробничих підприємств та будівництві нових, реконструкцію старих каналізаційних мереж та очисних споруд в місті та селах громади.

Відповідно до Закону України „Про відходи“ потрібно розробити та затвердити схему санітарного очищення населених пунктів громади.

Згідно даних Регіонального офісу водних ресурсів у Полтавській області та проведених обстежень водні об'єкти громади потребують очистки від замулення, реконструкції та впорядкування гідротехнічних споруд.

Розвиток мережі територій та об'єктів природно - заповідного фонду Пирятинської міської територіальної громади є одним із основних пріоритетних напрямків, про що свідчать Указ президента України від 23.05.2005 №838/2005 „Про заходи щодо дальшого розвитку заповідної справи в Україні“. Саме створення територій та об'єктів природно - заповідного фонду можна назвати не лише основним, але і найбільш ефективним механізмом в процесі охорони природних екосистем, унікальних природних територій, ландшафтів та рідкісних видів рослин і тварин.

Пропозиції щодо збереження територій та об'єктів природно - заповідного фонду, зокрема встановленням заповідного режиму; організацією систематичних спостережень за станом заповідних природних комплексів та об'єктів; проведенням комплексних досліджень; додержанням вимог щодо охорони територій та об'єктів природно-заповідного фонду під час здійснення господарської, управлінської та іншої діяльності, розробкою проєктної і проєктно-планувальної документації, землевпорядкування, лісовпорядкування, проведення екологічних експертиз, проведення інших заходів з метою збереження територій та об'єктів природно-заповідного фонду Пирятинщини.

Очікується, що відновлення рекреаційної діяльності на території природно-заповідного фонду Пирятинської міської територіальної громади стане прямою інвестицією в економічний розвиток громади. Вона здійснюється шляхом створення сприятливих умов для відпочинку відвідувачів, включає різноманітне облаштування екологічних та туристичних маршрутів, а також зон відпочинку; організацію екологічних таборів для школярів та молоді; залучення місцевого населення до рекреаційної діяльності.

10. Інформація щодо технічної можливості, економічної доцільності відновлення об'єктів шляхом нового будівництва або пропозиції щодо будівництва нових об'єктів замість тих, що зазнали пошкоджень або зруйновані, з визначенням застосування проєктів повторного використання та розроблення індивідуальних проєктних рішень

На території громади відсутні об'єкти будівництва, які зазнали пошкоджень або руйнувань внаслідок збройної агресії.

11. Інформація щодо необхідності заходів інженерної підготовки та інженерного захисту території 41

За даними Лубенського управління ГУ ДСНС України у Полтавській області станом на 01.04.2024 року виникло 19 пожеж (8- пожежі в природних екосистемах та 12 в житловому секторі). Порівняно з 2023 роком кількість пожеж зросла у 2 рази.

Найрозвинутішим екзогенним геологічним процесом є підтоплення, яке призводить до погіршення санітарних умов проживання населення, збільшення захворювань, забруднення питної води, активізації розвитку небезпечних геологічних процесів, пошкодження житлових та промислових будівель, споруд та інженерних мереж. На території громади схильні до підтоплення 10 населених пунктів (таблиця 15).

Таблиця 15

Адреса	Ураженість підтоплених територій, га
м.Пирятин	10.9
с.Повстин	0.7
с.Велика Круча	0.8
с.Кейбалівка	0.8
с.Дейманівка	0.8
с.Кроти	0.1
с.Гурбинці	0.2
с.Усівка	0.5
с.Яцини	1.5
с.Білоцерківці	1.2
Всього:	17.5

Найбільш пожеж на території громади відбувається особливо в теплу пору року у лісах, на торф'яниках, полях, у житлових будівлях і на промислових підприємствах (таблиця 16).

Таблиця 16

Адреса	Загальна площа лісового фонду, га	Площа лісових масивів, га	Площа торфовищ, га	Площа польових масивів, га	Площа природних заповідників, га
Пирятинська громада	7397 га	5729 га	1000 га	64.7 тис.га	1375 га

На території громади існує хімічно небезпечні об'єкти - ТОВ „Пирятинський сирзавод“ (таблиця 17); радіаційні джерела іонізуючого випромінювання (ДІВ) (таблиця 18), також на території громади розміщені потенційно - небезпечні об'єкти (таблиця 19) та непридатні до використання отрутохімікати (таблиця 20).

Таблиця 17

Назва об'єкта	Адреса	Ступінь хімічної небезпеки	Кількість небезпечної хімічної речовини, тонн				Площа забруднення, кв. км
			Всього	у тому числі			
				хлор	аміак	Інші НХР	
ТОВ „Пирятинський сирзавод“	м.Пирятин, вул.Сумська,1	IV	1.2	-	1.2	-	0,07

Таблиця 18

Назва об'єкта	Адреса	Категорія радіаційної небезпеки
Рентген-кабінет КП „Пирятинська лікарня Пирятинської міської ради“	м.Пирятин, вул.Визволення,54	A
Рентген-кабінет КП „Пирятинська лікарня Пирятинської міської ради“	м.Пирятин, вул.Медична,2	A

Таблиця 19

№ п/п	Назва ПНО	Місце знаходження ПНО
1.	АГЗП ПП Костенко Б.Ф.	Лубенський р-н., м.Пирятин, Автошлях Київ - Харків – Довжанський км 152 + 300
2.	Автомобільна газонаповнювальна компресорна станція „ФОРСАЖ-ГАЗ“	Лубенський р-н., м.Пирятин, вул.Сумська, 2-Б
3.	АГЗП ТОВ „Торговий дім Автотранс – ойл“	Лубенський р-н., м.Пирятин, вул.Сумська,1
4.	АЗС №53 ТОВ „ТАТНЕФТЬ-АЗС-Україна“	Лубенський р-н., м.Пирятин, вул.Вокзальна, 69-А
5.	Автомобільний заправний комплекс ТОВ „ЄВРО ПАУЕР“	Лубенський р-н., м.Пирятин, вул. Європейська, 157
6.	АЗС №55 ТОВ „ТАТНЕФТЬ-АЗС-Україна“	Лубенський р-н., м.Пирятин, вул.Європейська, 156-А

7.	АЗС ТОВ „ВЕСТ ПЕТРОЛ МАРКЕТ“	Лубенський р-н., м.Пирятин, Автошлях Київ - Харків - Довжанський 154+568 км. 154+688 (ліворуч).
8.	ТОВ „Пирятинський сирзавод“	Лубенський р-н., м. Пирятин, вул.Сумська, 1
9.	Комбикормовий комплекс ТОВ „ПКЗ – АГРО“	Лубенський р-н., м. Пирятин, вул. Урожайна, 12
10.	Тракторна бригада (виробничий майданчик) ТОВ „ПКЗ – АГРО“	Лубенський р-н., с.Сасинівка, вул.Урожайна
11	АЗС № 37 ТОВ “МАРС-2018“	Лубенський р-н., м. Пирятин, вул. Київська, 155
12.	Котельня ОКВПТГ „Лубнитеплоенерго“	Лубенський р-н., м.Пирятин, вул.Полтавська, 11
13.	Котельня ОКВПТГ „Лубнитеплоенерго“	Лубенський р-н., м.Пирятин, вул.Європейська, 66-В
14.	Котельня ОКВПТГ „Лубнитеплоенерго“	Лубенський р-н., м.Пирятин, вул Зоряна, 7-В
15.	АЗС №16/069 Полтавського відділення ПАТ „Укрнафта“	Лубенський р-н., м. Пирятин, вул.Сумська, 2-А
16.	АЗС №17-06 ПП „АМІК Україна“	Лубенський р-н., м. Пирятин, вул.Європейська, 157-Г
17.	Пирятинська нафтобаза ТОВ „ТАТНЄФТЬ-АЗС-Україна“	Лубенський р-н., м.Пирятин, вул.Абаканська, 69
18.	АЗК №35 ПП „Компанія „НАДЕЖДА“	Лубенський р-н, с.Олександрівка, вул.Миру, 2 (км. 145+890-км. 145-960 автодороги Київ-Харків-Довжанський (праворуч))
19.	Регіональний структурний підрозділ №4 ПрАТ „УкрАгроНПК“	Лубенський р-н., м.Пирятин, вул.Південна,3
20.	Зерновий склад ТОВ „Сільськогосподарське підприємство комбикормовий завод“	Лубенський р-н., м.Пирятин, вул.Завокзальна, 66
21.	АЗС ТОВ „ПРАЙМ ГРУПП НАФТА“	Лубенський р-н., м.Пирятин, 151 км. +800 м. Автошляху Київ-Харків-Довжанський
22.	АЗС ТОВ „БАРИШІВСЬКА ЗЕРНОВА КОМПАНІЯ“	Лубенський р-н., м.Пирятин, вул.Веселкова, 7-Б
23.	АЗС № 30 ТОВ „МАРС-2018“	Лубенський р-н., м.Пирятин, вул.Європейська, 167-А
24.	АЗС з АГЗП „Концерн „Галнафтогаз“	Лубенський р-н., м.Пирятин, вул.Європейська, 171
25.	АЗК ТОВ „ПЕТРОЛ ДЕВЕЛОПМЕНТ“	Лубенський р-н., м.Пирятин, вул.Веселкова, 90

26.	Газонаповальний пункт ПИРЯТИН	Лубенський р-н., м.Пирятин
27.	Газорозподільна станція „Пирятин“ Лубенського ЛВУМГ УМГ „Київтрансгаз“ ДК „Укртрансгаз“ НАК „Нафтогаз України“	Лубенський р-н., м.Пирятин
28.	Газорозподільна станція „Яцини“ Лубенського ЛВУМГ УМГ „Київтрансгаз“ ДК „Укртрансгаз“ НАК „Нафтогаз України“	Лубенський р-н., с.Яцини
29.	Газорозподільна станція „Каплинці“ Лубенського ЛВУМГ УМГ „Київтрансгаз“ ДК „Укртрансгаз“ НАК „Нафтогаз України“	Лубенський р-н., с.Каплинці
30.	Газорозподільна станція „Кейбалівка“ Лубенського ЛВУМГ УМГ „Київтрансгаз“ ДК „Укртрансгаз“ НАК „Нафтогаз України“	Лубенський р-н., с.Кейбалівка
31.	Газорозподільна станція „Вешневе“ Лубенського ЛВУМГ УМГ „Київтрансгаз“ ДК „Укртрансгаз“ НАК „Нафтогаз України“	Лубенський р-н., с.Вишневе
32.	Газорозподільна станція „Березова Рудка“ Лубенського ЛВУМГ УМГ „Київтрансгаз“ ДК „Укртрансгаз“ НАК „Нафтогаз України“	Лубенський р-н., с.Березова Рудка
33.	Газорозподільна станція „Вікторія“ Лубенського ЛВУМГ УМГ „Київтрансгаз“ ДК „Укртрансгаз“ НАК „Нафтогаз України“	Лубенський р-н., с.Вікторія
34.	Грабарівський психоневрологічний будинок – інтернат	Лубенський р-н., с.Грабарівка, вул.Плящечника, 18
35.	АЗС ТОВ „БРЕНТ +“	Лубенський р-н., с.Велика Круча, вул.Героїв Майдану, 1-А
36.	ВСП „Березоворудський фаховий коледж ПДАУ“	Лубенський р-н., с.Березова Рудка, вул.Паркова, 1
37.	Автомобільний газонаповнювальний компресорний пункт ТОВ „НАУКОВО-ВИРОБНИЧА ФІРМА „ЛІДВЕР“	Лубенський р-н., м.Пирятин, вул.Сумська, 14
38.	КП „Госпрозрахункова житлово-експлуатаційна дільниця“ села Велика Круча	Лубенський р-н., с.Велика Круча, вул.Авіамістечко, 10
39.	Елеватор ТОВ „Васілко“	Лубенський р-н, с. Давидівка, Пров.Ватутіна, 18
40.	АЗК ТОВ „Мото Трейдінг“	Лубенський р-н., с.Вікторія, вул.Київська, 1
41.	ТОВ „ДАВИДІВСЬКИЙ ДАР“	Лубенський р-н., с.Давидівка, вул Лісова, 56.
42.	ТОВ „ПИРЯТИНАГРОКОНСЕРВ“	Лубенський р-н., м.Пирятин, вул.Європейська, 163.

43.	Теплогенераторний модуль транспортабельний ТМ-Т-200 ДП „ПІРЯТИНТЕПЛОПОСТАЧАННЯ“	Лубенський р-н., м. Пірятин, вул. Коцюбинського, 35-А
44.	Газова котельня ДП „ПІРЯТИНТЕПЛОПОСТАЧАННЯ“	Лубенський р-н., с. Велика Круча, вул. Героїв Майдану, 120-А
45.	Теплогенераторний модуль транспортабельний ТМ-Т-200 ДП „ПІРЯТИНТЕПЛОПОСТАЧАННЯ“	Лубенський р-н., с. Смотрики, вул. Грушевського, 40
46.	Теплогенераторний модуль транспортабельний ТМ-Т-200 ДП „ПІРЯТИНТЕПЛОПОСТАЧАННЯ“	Лубенський р-н., с. Нові Мартиновичі, вул Шевченка, 89-А
47.	Теплогенераторний модуль транспортабельний ТМ-Т-200 ДП „ПІРЯТИНТЕПЛОПОСТАЧАННЯ“	Лубенський р-н., с. Велика Круча, вул. Героїв Майдану, 110
48.	Теплогенераторний модуль транспортабельний ТМ-Т-200 ДП „ПІРЯТИНТЕПЛОПОСТАЧАННЯ“	Лубенський р-н., м. Пірятин, вул. Коцюбинського, 33-А
49.	Теплогенераторний модуль транспортабельний ТМ-Т-200 ДП „ПІРЯТИНТЕПЛОПОСТАЧАННЯ“	Лубенський р-н., с. Теплівка, вул Бідненка, 49

Таблиця 20

Адреса	Загальна кількість сховищ, од.	Назва накопиченої речовини	Кількість накопичення речовини, т	Перелік проблемних питань на об'єкті, території
м. Пірятин, вул. Південна, 3-А	1	отрутохімікати	4	потребує знищенню

Інженерна підготовка

Інженерна підготовка території населеного пункту – це комплекс інженерних заходів з метою покращення і зміни природних умов, ліквідації або обмеження фізико-геологічних процесів їх розвитку та впливу на територію населеного пункту.

До інженерної підготовки території відносяться такі заходи: захист від підтоплення, пониження ґрунтових вод і осушення, захист від затоплення та укріплення берегових смуг водоймищ, протиерозійні заходи та боротьба з утворенням, заходи проти зсувів, селевих потоків, штучне зрошення тощо.

На території громади схильні до підтоплення 10 населених пунктів (таблиця 21). З метою недопущення підтоплення домоволодінь ці території повинні в майбутньому бути забезпечені, водовідведенням атмосферних і талих вод з урахуванням, комунікацій, будівель і споруд навколишньої забудови були забезпечені допустимими ухилами.

Таблиця 21

Адреса	Ураженість підтоплених територій, га
м. Пірятин	10.9
с. Повстин	0.7

с.Велика Круча	0.8
с.Кейбалівка	0.8
с.Дейманівка	0.8
с.Кроти	0.1
с.Гурбинці	0.2
с.Усівка	0.5
с.Яцини	1.5
с.Білоцерківці	1.2
Всього:	17.5

Інженерний захист

Інженерний захист територій - це комплекс організаційних та інженерно-технічних заходів, спрямованих на запобігання виникненню надзвичайних ситуацій, забезпечення захисту територій, населених пунктів та суб'єктів господарювання від їх наслідків та небезпеки, що може виникнути під час воєнних (бойових) дій або внаслідок таких дій, а також створення умов для забезпечення сталого функціонування суб'єктів господарювання і територій в особливий період.

Ефективна система інженерного захисту повинна бути побудована на рівні міської територіальної громади. Це й організація реагування на різні небезпечні події та надзвичайні ситуації, створення захисних споруд на території громади, забезпечення оповіщення населення.

З метою ефективної реалізації державної політики у сфері захисту населення, територій, навколишнього природного середовища та майна від надзвичайних ситуацій та ліквідації їх наслідків в громаді реалізується Програма „Створення місцевого резерву для проведення аварійно - рятувальних та інших невідкладних робіт на території Пирятинської міської територіальної громади“ на 2024 рік.

На території громади існує велика проблема в укриттях для цивільного населення, адже приблизно 20 % від наявного фонду укриттів знаходяться в незадовільному стані. Тому запланована реалізація проєктів з будівництва нових укриттів.

Для забезпечення захисту здобувачів освіти реалізуються три проєкти щодо будівництва захисних споруд („Реконструкція швидко споруджувальної захисної споруди цивільного захисту модульного типу на 2100 осіб з облаштування протирадіаційного укриття за адресою: Полтавська область, Лубенський район, село Велика Круча“, „Нове будівництво захисної споруди цивільного захисту протирадіаційного укриття (ПРУ) на території Пирятинського ліцею №4 Пирятинської міської ради Полтавської області за адресою: Полтавська область, Лубенський район, м.Пирятин, вул. Соборна,38“, „Нове будівництво захисної споруди цивільного захисту протирадіаційного укриття (ПРУ) на території Пирятинського ліцею №6 Пирятинської міської ради Полтавської області за

адресою: Полтавська область, Лубенський район, м.Пирятин, вул. Сінна, 84“) фінансування здійснюється коштом місцевих бюджетів, інших джерел, не заборонених законодавством.

У кожному багатоквартирному житловому будинку та будівлях соціально - культурного призначення необхідно облаштувати укриття, що передбачає проведення мінімальних ремонтних робіт: найпростіших укриттів, сховищ, протирадіаційних укриттів та забезпечити необхідним майном, інвентарем, засобами та матеріалами. Загалом на території громади розташовано 51 укриття, з яких 1 сховище та 50 протирадіаційних укриттів (далі – ПРУ) (таблиця 22).

Таблиця 22

№	укриття	Місце розташування укриття(населений пункт, вулиця, № будинку)	На базі якого об'єкта/закладу діє укриття, керівник закладу, балансоутримувач, власник, орендар будівлі, контактні дані	поінформованість осіб	Кількість осіб одночасно перебування в укритті
1	2	3	4	5	6
2	Сховище 63091/1	м.Пирятин, Соборна, 52	Філія ПАТ „Державна продовольчо-зернова корпорація України „Пирятинський КХП“ 01008, м.Київ	+	150
3	ПРУ 63114	м.Пирятин, Архітектора Хітріна, 56	РВ Управління ДСНС України в Полтавській обл. м.Полтава, вул.Маршала Бірюзова,26/1	+	35
4	ПРУ 63116	Лубенський район, с.Березова Рудка, вул.Паркова,1	Відокремлений стру турний підрозділ „ВСП Березоворудський фаховий коледж ПДАУ“ с.Березова Рудка, вул.Паркова,1	+	380
5	ПРУ 63117	Лубенський район, с.Березова Рудка, вул.Паркова,1	Відокремлений стру турний підрозділ „ВСП Березоворудський фаховий коледж ПДАУ“ с.Березова Рудка, вул.Паркова,1	+	480
6	ПРУ 63118	Лубенський район, с.Березова Рудка, вул.Паркова,1	Відокремлений стру турний підрозділ „ВСП Березоворудський фаховий коледж ПДАУ“ с.Березова Рудка, вул.Паркова,1	+	290
7	ПРУ 63137	м.Пирятин,Соборна,41	Головне управління Державної казначейської служби України у Полтавській областіI, 01008 ,м.Київ	+	55
8	ПРУ 63123	м.Пирятин, вул.Зоряна,7	ВП №1 Лубенського РВІР ГУ НП в Полтавській обл. вул. Пушкіна, 83, Полтава, Полтавська область, 36000	+	
9	ПРУ 63110	м.Пирятин,Соборна,47	Центральна районна аптека №85	+	50
10	ПРУ 63124	м.Пирятин, Коцюбинського, 35	ДНЗ „Ромашка“, Власник Пирятинська міська територіальна громада, м.Пирятин, вул.Соборна,42	+	80
11	ПРУ 63125	м.Пирятин, вул.Полтавська,9	ДНЗ „Сонечко“ Власник Пирятинська міська територіальна громада, м.Пирятин, вул.Соборна,42	+	120
12	ПРУ 63133	м.Пирятин, вул. Вокзальна,54-А	ДНЗ „Берізка“ Власник Пирятинська міська територіальна громада, м.Пирятин, вул.Соборна,42	+	75

13	ПРУ 63135	м.Пирятин, вул. Полтавська,10	ОСББ	+	200
14	ПРУ 63140	м.Пирятин,Соборна,42	Адмінбудівля Пирятинської міської ради, Власник Пирятинська міська територіальна громада „м.Пирятин, вул.Соборна,42	+	30
15	ПРУ 63127	Лубенський район, с.Вікторія	Вікторійська ЗОШ Власник Пирятинська міська територіальна громада, м.Пирятин, вул.Соборна,42	+	150
16	ПРУ 63157	Лубенський район, с.Малютинці	Малютинська ЗОШ, Власник Пирятинська міська територіальна громада, м.Пирятин, вул.Соборна,42	+	100
17	ПРУ 63144	м.Пирятин, вул. Вокзальна, 102 А	Багатоквартирний житловий будинок, співвласники	+	50
18	ПРУ 63154	Лубенський район, м.Пирятин, вул. Соборна,16	Багатоквартирний житловий будинок, співвласники	+	150
19	ПРУ 63091	Лубенський район, с.Теплівка	Теплівська ЗОШ, Власник Пирятинська міська територіальна громада, м.Пирятин, вул.Соборна,42	+	20
20	ПРУ 63126	Лубенський район, вул.Європейська, 2	Пирятинський ліцей №4, Власник Пирятинська міська територіальна громада, м.Пирятин, вул.Соборна,42	+	100
21	ПРУ 63101	Лубенський район, м.Пирятин	Багатоквартирний житловий будинок, співвласники	+	358
22	ПРУ 63130	Лубенський район, с.Велика Круча, вул.Авіомістечко,6	КП „ГЖЕД“ багатоквартирний житловий будинок	+	200
23	ПРУ 63102	Лубенський район, с.Велика Круча, вул.Героїв Майдану,78	КП „ГЖЕД“ багатоквартирний житловий будинок	+	100
24	ПРУ 63131	Лубенський район, с.Велика Круча, вул.Авіомістечко,7	КП „ГЖЕД“ багатоквартирний житловий будинок	+	150
25	ПРУ 63141	Лубенський район, с.Грабарівка	ДНЗ „Малютко“, власник Пирятинська міська територіальна громада, м.Пирятин, вул.Соборна,42	+	80
26	ПРУ 63143	Лубенський район, с.Вишневе, вул. Урожайна,5	Не житлова будівля (колишній заклад дошкільної освіти)	+	180
27	ПРУ 63146	Лубенський район, с.Харківці, вул.Дружби,38	ДНЗ „Сонечко“, власник Пирятинська міська територіальна громада м.Пирятин, вул.Соборна,42	+	180
27	ПРУ 63148	Лубенський район, с.Березова Рудка, вул. Центральна, 55А	ДНЗ „Берізка“, власник Пирятинська міська територіальна громада, м.Пирятин, вул.Соборна,42	+	240
29	ПРУ 63155	Лубенський район, с.Смотрики	Будинок культури, власник Пирятинська міська територіальна громада, м.Пирятин, вул.Соборна,42	+	380
30	ПРУ 63149	Лубенський район, с.Смотрики	Нежитлова будівля	+	240
31	ПРУ 63147	М.Пирятин,Соборна,45	Багатоквартирний житловий будинок, співвласники, самоуправління	+	120
32	ПРУ 63112	М.Пирятин,Європейська,50	Багатоквартирний житловий будинок, співвласники, самоуправління	+	100
33	ПРУ 63153	Лубенський район, м.Пирятин, вул. Європейська,155 А	Багатоквартирний житловий будинок, співвласники, самоуправління	+	150
34	ПРУ 63139	Лубенський район, м.Пирятин, вул. Веселкова, 74	Багатоквартирний житловий будинок, співвласники, самоуправління	+	350

34	ПРУ 63093	Лубенський район, м.Пирятин, вул. Мікромістечко, 9	ОСББ „Геолог“	+	80
35	ПРУ 63120	Лубенський район, с.Березова Рудка	Багатоквартирний житловий будинок, співвласники, самоуправління	+	100
37	ПРУ 63119	Лубенський район, с.Березова Рудка	Багатоквартирний житловий будинок, співвласники, самоуправління	+	200
38	ПРУ 63108	Лубенський район, м.Пирятин, вул.Полтавська,8	ОК „Прогрес 2013“	+	160
39	ПРУ 63111	Лубенський район, с.Харківці	Багатоквартирний житловий будинок, співвласники, самоуправління	+	
40	ПРУ 63104	Лубенський район, с.Повстин	Багатоквартирний житловий будинок, співвласники, самоуправління	+	
41	ПРУ 63115	Лубенський район, с.Кейбалівка	Багатоквартирний житловий будинок, співвласники, самоуправління	+	
42	ПРУ 63109	Лубенський район, с.Дейманівка, вул.Наглого Марка,46	ТОВ „Пирятинський делікатес“	+	140
43	ПРУ 63132	Лубенський район, м.Пирятин, вул.Вокзальна,69	ТОВ „Татнефть-АЗС України“	+	90
44	ПРУ 63138	Лубенський район, м.Пирятин, вул.Веселкова,70	ПП „Шолох“	+	80
45	ПРУ 63095	Лубенський район, м.Пирятин, вул.Вокзальна,102	Балансоутримувач-Прилуцьке МГРЕ, власник- ДЧП НАК „Надра України“ „Чернігів нафтогазгеологія“	+	160
46	ПРУ 63095	Лубенський район, с.Калиновий міст	Багатоквартирний житловий будинок, співвласники, самоуправління	+	50
47	ПРУ 63103	Лубенський район, м.Пирятин, вул.Соборна,36	Пирятинська районна спілка споживчих товариств	+	
48	ПРУ 63107	Лубенський район, с.Березова Рудка	Пирятинська районна спілка споживчих товариств	+	
49	ПРУ 63097	Лубенський район, с.Грбарівка	Пирятинська районна спілка споживчих товариств	+	
50	ПРУ 63106	Лубенський район, с.Велика Круча	Громадянин Степаненко		
51	ПРУ 63105	Лубенський район, с.Велика Круча	Пирятинська районна спілка споживчих товариств		

Першочерговим завданням для планування та реалізації завдань цивільного захисту, організації пожежної охорони громади є функціонування у селах Березова Рудка та Нові Мартиновичі пожежних дружин другої категорії добровільної пожежної охорони Пирятинської міської територіальної громади. Завданням цих угруповань є запобігання виникненню пожеж на території населених пунктів громади та в екосистемах поблизу них, оперативного реагування у разі їх виникнення.

Для своєчасного доведення сигналів та інформації про виникнення надзвичайних ситуацій до центральних і місцевих органів виконавчої влади, підприємств, установ, організацій та населення у м.Пирятин застосовується система оповіщення (таблиця 23).

Таблиця 23

Загальна кількість вуличних електричних сирен (шт.)	Кількість населення, яке оповіщається за допомогою сирен /радіус оповіщення (тис)/(км)
4	17/10

На сьогодні важливим питанням залишається не тільки оповіщення жителів м.Пирятин, а й всієї громади.

Першим кроком для реалізації цього заходу було прийняте рішенням шістдесят шостої сесії восьмого скликання від 22 грудня 2023 року № 635 про затвердження Програми діяльності Пирятинської міської ради на 2024 рік. Де передбачений захід щодо розроблення робочого проєкту „Нове будівництво місцевої автоматизованої системи централізованого оповіщення в населених пунктах Пирятинської міської територіальної громади“ на 2024 рік.

МАСЦО є програмно - технічним комплексом, призначеним для забезпечення приймання сигналів і повідомлень від територіальної системи централізованого оповіщення Полтавської області, своєчасного доведення сигналів та інформації про загрозу виникнення або виникнення надзвичайних ситуацій до органів управління та сил цивільного захисту Пирятинської міської ланки територіальної підсистеми, підприємств, де функціонують спеціальні, локальні або об'єктові системи оповіщення, установ, організацій, місць масового перебування людей та населення Пирятинської міської територіальної громади.

Сьогодні, під час воєнного стану, одним із пріоритетних питань стоїть питання - безпека об'єктів критичної інфраструктури. Робота з побудови системи критичної інфраструктури та організації її захисту в Україні розпочалася задовго до повномасштабного вторгнення РФ, був прийнятий закон України № 1882-IX „Про критичну інфраструктуру“.

Враховуючи умови сьогодення виникає необхідність забезпечення інженерної, фізичної безпеки об'єктів критичної інфраструктури у Пирятинській міській територіальній громаді. Для забезпечення належних умов життєдіяльності громади здійснюють діяльність 9 підприємств комунальної форми власності (таблиця 24). Всі комунальні підприємства, заклади охорони здоров'я, соціального захисту та заклади освіти забезпечені генераторами в кількості 49 шт.

Таблиця 24

№ п/п	Назва підприємства	Сфера діяльності	Територія обслуговування
1	КП „Каштан“	Послуга з поводження з побутовими відходами	Пирятинська міська територіальна громада
2	КП „Екосервіс 2022“	Послуга з поводження з побутовими відходами (папір, скло, пластик)	Пирятинська, Чорнухинська, Гребінківська та Новооржицька територіальні громади
3	КП „Пирятинський міський водоканал“	Послуга з централізованого водопостачання	м. Пирятин с. Заріччя

4	Пирятинські госпрозрахункові очисні споруди	Послуга з централізованого водовідведення	м. Пирятин
5	КП „Вікторійське джерело“	Послуга з централізованого водопостачання; Послуга з централізованого водовідведення	с. Вікторія с. Олександрівка с. Першотравневе с. Смотрики с. Малютинці
6	КП „Березоворудське- 2016“	Послуга з централізованого водопостачання	с. Березова Рудка с. Давидівка с. Грабарівка с. Крячківка с. Вечірки с. Мар’їнське с. Теплівка
7	КП „Новомартиновицьке“	Послуга з централізованого водопостачання	с. Нові Мартиновичі, с.Калинів Міст, с.Верхоярівка, с. Сасинівка, с.Давидівка
8	КП „Велика Круча сервіс“	Послуга з централізованого водопостачання	с. Велика Круча с. Харківці с. Вишневе с. Прихідьки

Крім того, послуги з централізованого теплопостачання надають чотири підприємства (таблиця 25)

Таблиця 25

№ п/п	Назва підприємства	Сфера діяльності	Територія обслуговування
1	ДП „Пирятинтеплопостачання“	Послуга з постачання теплової енергії	м. Пирятин будинок вул. Коцюбинського, 33 с. В-Круча будинки вул. Авіамістечко 1-8 с. В-Круча с. Смотрики с. Теплівка м. Пирятин
2	КП „Тепло“	Послуга з постачання теплової енергії	м. Пирятин будинки вул. Європейська, 4 А, Б с. Вікторія с. Давидівка с. Малютинці с. Сасинівка м. Пирятин (школа №4, КГЦ, школа мистецтв)
3	ТОВ „Наше тепло“	Теплова енергія, її виробництво, транспортування та постачання	КП „Пирятинська лікарня Пирятинської міської ради“ Адмінбудинок
4	ТОВ „АХІМ ЕНЕРДЖИ“	Теплова енергія, її виробництво, транспортування та постачання	ЦТЕ № 3 КП „Укрспецзв’язок“

З метою запобігання і ліквідації надзвичайних ситуацій розроблений план реагування на надзвичайні ситуації та затверджений перелік підприємств, установ та організацій, які будуть залучені у разі евакуації населення та ліквідації надзвичайних ситуацій (служби: енергетики, інженерна, комунально-технічна,

медична, зв'язку й оповіщення, протипожежна, торгівлі та харчування, охорони громадського порядку) та прийнято ряд місцевих цільових програм (таблиця 26).

Таблиця 26

№ п/п	Назва Програми
1	Програма „Безпека Пирятинської міської територіальної громади“
2	Програма „Забезпечення цивільного захисту жителів Пирятинської міської територіальної громади“
3	Програма організації рятування людей на водних об'єктах міста Пирятин у літній період
4	Програма „Підтримка військової частини Збройних Сил України, яка розташована на території Пирятинської міської територіальної громади, на 2022 рік“
5	Програма покращення матеріально-технічного забезпечення особового складу підрозділів Управління Служби безпеки України в Полтавській області,
6	Програма „Територіальна оборона“
7	Програма „Створення місцевого резерву для проведення аварійно-рятувальних та інших невідкладних робіт на території Пирятинської міської територіальної громади та підтримки ліквідацій наслідків надзвичайних ситуацій техногенного характеру державного рівня, пов'язаних з агресією російської федерації“
8	Програма підтримки Збройних Сил України, підрозділів територіальної оборони, які розташовані на території Пирятинської міської територіальної громади

12. Обґрунтовані пропозиції щодо доцільності зміни функціонального призначення територій територіальної громади (її частини) з урахуванням існуючої забудови та наявної містобудівної документації

Відповідно до Стратегії розвитку Пирятинської міської територіальної громади на 2021-2025 роки одним із завдань є створення індустріального парку. А отже згідно з законом України „Про індустріальні парки“ та Закону України „Про регулювання містобудівної діяльності“ потрібно визначити та проаналізувати всі можливі земельні ділянки з відповідним функціональним призначення території, яке встановлюється планом зонування або детальним планом території. На сьогодні в затвердженій містобудівній документації не передбачено створення індустріальних парків, тож необхідно бути готовим до зміни функціонального призначення.

Обґрунтованих пропозицій від суміжних територіальних громад щодо доцільності зміни функціонального призначення території Пирятинської міської територіальної громади (її частини) з урахуванням існуючої забудови та наявної містобудівної документації; щодо внесення змін або розроблення містобудівної

документації на місцевому рівні; щодо перенесення об'єктів виробничої сфери, які мають вплив на інтереси суміжних громад не надходило.

13. Пропозиції щодо внесення змін або розроблення містобудівної документації на місцевому рівні

На даний час необхідно провести оновлення містобудівної документації частини населених пунктів громади, розробивши нові генеральні плани та плани зонування території сіл.

При цьому в сільських територіях слід раціонально підходити до етапності робіт з формування комплексу місцевих планувальних та містобудівних документів. Адже значна кількість сіл налічують менше 100 осіб і мають дуже тривожну демографічну ситуацію.

Саме тому варто піти від головного, пріоритетного і розпочати розроблення планувальної документації із комплексного плану просторового розвитку території громади, а далі розробляти генеральні плани сіл – центрів можливого економічного зростання, що мають для цього реальні економічні передумови.

Відповідно до вимог Закону України від 17.06.2020 № 711-IX „Про внесення змін до деяких законодавчих актів України щодо планування використання земель“, Закону України „Про регулювання містобудівної діяльності“, постанови Кабінету Міністрів України „Про затвердження Порядку розроблення, оновлення, внесення змін та затвердження містобудівної документації“ від 01.09.2021 № 926 органам місцевого самоврядування до 1 січня 2025 року необхідно забезпечити розроблення комплексного плану просторового розвитку території територіальної громади. Комплексний план просторового розвитку території територіальної громади – одночасно містобудівна документація на місцевому рівні та документація із землеустрою. На цей час у зв'язку із недостатнім фінансування не розпочато розроблення комплексного плану просторового розвитку Пирятинської міської територіальної громади.

Генеральний план та план зонування території м.Пирятин розроблено та затверджено у 2018 році. Відповідно за цей час відбулися глобальні та локальні зміни (такі як пандемія COVID-19, воєнний стан на території України, поява на території громади релокованих із зони бойових дій підприємств та виробництв, запити від місцевих підприємців щодо будівництва об'єктів різного функціонального призначення).

Попередньо маємо запити щодо:

будівництва деревообробного підприємства по вул.Медична в м.Пирятин, де на даний час відповідно до плану зонування території м.Пирятин передбачена зона розміщення перспективної багатоквартирної середньоповерхової та багатоповерхової забудови;

будівництва багатоквартирних будинків середньої поверховості - на території торгівельної зони на пл.Героїв Майдану в м.Пирятин;

будівництва підприємства з ремонту машин - в зоні перспективного розміщення садибної забудови в м.Пирятин;

будівництво об'єктів розподіленої генерації на території громади (газотурбінних та газопоршневих установок, дизельгенераторів тощо).

Також наявні локальні неточності у використанні території та її зображенні містобудівною документацією, що також потребує внесення змін до плану зонування території міста.

14. Пропозиції щодо перенесення об'єктів виробництва

Пропозиції від суміжних територіальних громад, щодо розміщення об'єктів промислового та сільськогосподарського виробництва, транспортних та інженерних споруд і мереж, закладів освіти, охорони здоров'я та соціального забезпечення, природоохоронної сфери не надходило.

15. Загальні підходи та пропозиції щодо комплексного відновлення, розвитку території територіальної громади (її частини) та заходи для їх реалізації з визначенням пріоритетності, з урахуванням норм і нормативів щодо просторового планування та землекористування, захисту навколишнього природного середовища та природних ресурсів, забезпечення населення закладами і послугами, що в них надаються, охорони культурної спадщини, розвитку транспорту та інженерної інфраструктури тощо

Метою Програми є організаційне визначення основних просторових, містобудівних та соціально-економічних пріоритетів і комплексу пріоритетних заходів політики відновлення для забезпечення відновлення територій і населених пунктів Пирятинської міської територіальної громади, які є місцями концентрації соціально-економічних, інфраструктурних, екологічних та інших кризових явищ. Програма визначає інформацію щодо технічної можливості, економічної доцільності відновлення населених пунктів (територій), їх інженерно - транспортної інфраструктури, що зазнали руйнувань, розроблено загальні підходи і пропозиції щодо комплексного відновлення та розвитку території громади та заходи для їх реалізації. Досягнення цієї мети передбачає реалізацію таких пріоритетних напрямів відновлення та розвитку Пирятинської міської територіальної громади у 2024-2027 році:

створення безпечних умов та високої якості життя в громаді, в якому гармонійно поєднуюватимуться високотехнологічна промисловість, розвинена

транспортно - логістична інфраструктура, відпочинковий та історичний туризм та безпечне довкілля;

створення умов для безпечної життєдіяльності населення, здійснення заходів цивільного захисту, забезпечення оборони, громадської безпеки, вжиття заходів для безпечного функціонування економіки;

поліпшення стану навколишнього природного середовища;

відновлення економічного потенціалу та підвищення конкурентоспроможності економіки громади ;

відтворення лісів, створення нових та реконструкція існуючих полезахисних лісових смуг та інших захисних насаджень;

створення безбар'єрного простору громади.

16. Попередній фінансово-економічний розрахунок для забезпечення заходів комплексного відновлення території територіальної громади (її частини)

У разі прийняття Програми Комплексного відновлення території Пирятинської міської територіальної громади Лубенського району Полтавської області матимемо змогу залучити додаткові ресурси для реалізації ряду перспективних проєктів, що направлені на розвиток та підвищення ефективності своєї діяльності, а також розвитку установ, підприємств та організацій різних сфер діяльності в цілому. Реалізація цих проєктів призведе до покращення рівня життя громади, створення нових робочих місць, та, у підсумку, до збільшення надходжень до бюджетів усіх рівнів.

Слід враховувати, що реалізація проєктів займає тривалий час, тобто позитивний ефект для бюджету буде досягатися починаючи з 2024 року.

Крім того, перед виконкомом міської ради гостро стоїть питання браку коштів для реалізації цих проєктів. Більшість заходів потребують великих капіталовкладень. Першочергово розглядаються проєкти, які суттєво впливають на розвиток громади.

За попередніми розрахунками на 2024 рік буде потрібно близько 700000 тис. грн. на фінансування проєктів з реконструкції, модернізації та будівництва (таблиця 27).

Таблиця 27

№ п/п	Назва об'єкта будівництва (відповідно до проектно-кошторисної документації)	Загальна кошторисна вартість будівництва, тис.грн	З обласного бюджету, тис.грн	З місцевого бюджету, тис.грн	Дата та номер експертного звіту
1	Реконструкція очисних споруд в с.Велика Круча Лубенського району Полтавської області	8827,012	4413,506	4413,506	14.12.2021 № 218-21П

2	Реконструкція мережі водопроводу в с.Калинів Міст Пирятинського району Полтавської області	2006,732	602,02	1404,713	15.10.2020 № 201006-3/В
3	Реконструкція централізованої мережі водопостачання по вулиці Авіамістечко в с.Велика Круча Пирятинського району Полтавської області	1007,987	302,4	705,6	31.08.2020
4	Реконструкція каналізаційного колектору від КНС №1 (вул.Січових Стрільців, 21а) до КНС № 2 (вул.Саксаганського, 23) в м.Пирятин Полтавської області	8342,678	2502,804	5839,88	№ 221121-01/В від 25.11.2022
5	„Будівництво водозабірною вузла та ділянки водопровідної мережі для поліпшення господарсько-питного водопостачання населення м.Пирятин, вул.Урожайна Полтавської області	7713,867	2314,160	5399,71	116/22П від 12.12.2022
6	Нове будівництво окремо розташованої споруди цивільного захисту протирадіаційного укриття (ПРУ) на території Пирятинського ліцею №6 в м.Пирятин	78952,170	-	1440, 10 (за виключенням субвенцій з державного бюджету)	
7	Нове будівництво захисної споруди цивільного захисту протирадіаційного укриття (ПРУ) на території Пирятинського ліцею №4 в м.Пирятин	101308,605		1420,0 (за виключенням субвенцій з державного бюджету)	
8	Нове будівництво кладовища за межами населених пунктів в адміністративних межах Пирятинської міської територіальної громади	38110,19294	-	-	-
9	Нове будівництво місцевої автоматизованої системи централізованого оповіщення в населених пунктах Пирятинської міської територіальної громади				-
10	Реконструкція сміттєзвалища під полігон відходів за межами населених пунктів в адміністративних межах Пирятинської міської територіальної громади Лубенського району Полтавської області	446371,0			
11	Нове будівництво сімейної амбулаторії в місті Пирятин за адресою: вул.Медична, 2, м.Пирятин Лубенського району Полтавської області	19191,157	-	-	-

У 2023 році прийнято та затверджено 39 програм. Загальний обсяг фінансування програм становив 229 781,9 тис. грн, обсяг коштів на виконання заходів заплановано в сумі 187 791,2 тис. грн, в тому числі кошти бюджету Пирятинської міської територіальної громади на реалізацію заходів програм – 177 727,4 тис. грн; інші джерела – 10063,8 тис. грн, з них фактично використано – 157 567,1 тис. грн або 83,9%.

Реалізація заходів здійснювалась програмно - цільовим методом шляхом виконання програм та проєктів грантової підтримки. Реалізація заходів завжди має на меті досягнення економічного і соціального ефекту.

17. Пропозиції щодо джерел фінансування заходів для забезпечення комплексного відновлення території

Реалізацію заходів Програми буде здійснюватися шляхом фінансування комплексних і місцевих програм, окремих проєктів за кошти Державного бюджету України у вигляді цільових капітальних субвенцій та коштів Державного фонду регіонального розвитку, обласного, місцевих бюджетів, кредитних ресурсів та грантових коштів міжнародних донорів, організацій інших джерел, не заборонених чинним законодавством.

Передбачається, що у 2024 році в Пирятинській міській територіальній громаді здійснюватиметься реалізація 33 місцевих програм (включаючи проєкти нових програм), розробниками, відповідальними виконавцями та головними розпорядниками бюджетних коштів яких є відділи та структурні підрозділи виконкому міської ради.

18 Утворення безбар'єрного простору громади

У Пирятинській міській територіальній громаді зареєстровано 2485 осіб з інвалідністю (з-поміж внутрішньо переміщених осіб - 174 особи, особи з інвалідністю внаслідок війни – 41). Внаслідок отриманих поранень під час бойових дій – кількість осіб з інвалідністю збільшується.

Відповідно до рішення виконавчого комітету міської ради від 25.10.2023 № 527 „Про затвердження Плану заходів Пирятинської міської територіальної громади на 2023–2024 роки з реалізації Національної стратегії зі створення безбар'єрного простору в Україні на період до 2030 року“ затверджено План заходів Пирятинської міської територіальної громади на 2023 – 2024 роки з реалізації Національної стратегії зі створення безбар'єрного простору в Україні на період до 2030 року.

Дослідження, проведене Центром соціальних досліджень та поведінкової економіки за підтримки Дитячого фонду ООН (ЮНІСЕФ) і Ради з комунікацій безбар'єрності, за методологією і аналітикою Advanter Group та Gradus research показало, що сьогодні безбар'єрність – важлива цінність для суспільства. 83% респондентів вважають безбар'єрність новою цінністю для суспільства. Це підтверджує значення соціальних змін порівняно з інфраструктурними удосконаленнями. Респонденти зазначають, що увагу слід зосередити на зміні поведінки людей (34% опитаних); створенні адаптованого середовища (32%) та забезпеченні доступності освіти й робочих місць (22%).

Протягом 2024 року проведено аудит об'єктів соціальної сфери щодо дотримання вимог ДБН В.2.2-40:2018 „Інклюзивність будівель і споруд. Основні положення“.

Всі проекти нового будівництва, реконструкції та капітального ремонту об'єктів, проекти відновлення/відбудови повинні повністю відповідати потребам маломобільних груп населення.

Постійно проводяться консультативні зустрічі з проектантами, замовниками об'єктів будівництва з метою обговорення проектної документації на безбар'єрності.

В першу чергу були розглянуті об'єкти соціальної інфраструктури, а саме:

Центр надання адміністративних послуг на пл.Героїв Майдану, 2 в м.Пирятин Лубенського району Полтавської області;

Пирятинський ліцей, що знаходиться за адресою: вул. Визволення, 2- А в м. Пирятин Полтавської області;

Захисна споруда цивільного захисту протирадіаційного укриття (ПРУ) на території Пирятинського ліцею №6 в м.Пирятин;

Захисна споруда цивільного захисту протирадіаційного укриття (ПРУ) на території Пирятинського ліцею №4 в м.Пирятин;

Кладовище за межами населених пунктів в адміністративних межах Пирятинської міської територіальної громади;

Сімейна амбулаторія в місті Пирятин за адресою: вул. Медична, 2, м. Пирятин Лубенського району Полтавської області;

Критерії безбар'єрності об'єктів фізичного оточення і послуг для осіб з інвалідністю є обов'язковими до врахування.

З метою забезпечення фізичної безбар'єрності об'єктів необхідно проведення реконструкцію та капітальний ремонт біля 20 об'єктів соціальної інфраструктури - адміністративних будівель, закладів освіти, медичних закладів, будинків культури, спортивних об'єктів, зокрема:

маркування дверей для осіб з порушенням зору;

– встановлення пандусів відповідно до ДБН або відповідних підйомників;

– встановлення тактильних табличок з інформацією про заклад;

– нанесення тактильної плитки для осіб з порушенням зору;

– облаштування зручних стійок рецепції у ЦНАП та інших приміщеннях, що надають соціальні послуги;

– облаштування лікарняних палат для обслуговування осіб з інвалідністю.

З метою забезпечення безбар'єрності шляхів руху маломобільних груп населення по населених пунктах необхідна реконструкція/капітальний ремонт об'єктів благоустрою, автомобільних доріг та пішохідних зон, зокрема:

– нанесення горизонтальних та вертикальних направляючих шляхах руху у всіх населених пунктах;

– озвучення пішохідних переходів;

- облаштування благоустрою та паркових зон, входів до житлових будинків;
- пристосування автомобільних та пішохідних доріг з пониженнями для заїзду на тротуари.